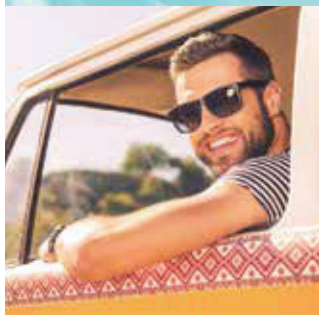


MAX ביטוח

# ביטוח רכב



ביטוח מבית



# פוליסת ביטוח רכב

| עמודים | תוכן הפוליסה   |
|--------|--|
| 2-6    | ביטוח הרכב <b>פרק א'</b>                               |
| 7-8    | ביטוח אחריות כלפי צד שלישי בשל נזקי רכוש <b>פרק ב'</b> |
| 8-14   | תנאים כלליים <b>פרק ג'</b>                             |
| 15-24  | הרחבות נוספות <b>פרק ד'</b>                            |
| 25-32  | ביטוח חובה <b>פרק ה'</b>                               |
|        | <b>*כתבי שירות:</b>                                    |
| 34-40  | שירותי דרך וגרירה                                      |
| 41-43  | שירותי VIP   |
| 44-47  | מוסכי הסדר/רכב חלופי                                   |
| 48-51  | שבר שמשות  |

\*כתב שירות תקף אך ורק אם צוין במפורש במפרט

## פוליסה לביטוח רכב פרטי ורכב מסחרי עד 3.5 טון

פוליסה זו היא חוזה בין איי אי ג'י ישראל חברה לביטוח בע"מ (להלן - המבטח) ובין המבוטח ששמו נקוב במפרט (להלן - המבוטח) לפיה מסכים המבטח תמורת דמי ביטוח, לשפות את המבוטח למשך תקופת הביטוח בשל אבדן או נזק שייגרם לרכב המבוטח עקב מקרה הביטוח ובשל נזק לרכוש צד שלישי, הכל לפי תנאי פוליסה זו (להלן - היקף הכיסוי).

דמי הביטוח, תקופת הביטוח, ההשתתפות העצמית, שם המחירון וגבולות האחריות על פי פרק ב' נקובים במפרט המהווה חלק בלתי נפרד מפוליסה זו.

# פרק א' - ביטוח הרכב

## 1. מקרה הביטוח

מקרה הביטוח הוא אבדן או נזק שנגרם לרכב הנקוב במפרט, לרבות האביזרים והמכלולים שבחבילה הבסיסית של דגם הרכב הקבועים במפרט היבואן ושלא ניתן לרכוש רכב בלעדיהם, למזגן האוויר שבו, למערכות בטיחות מתקדמות שהותקנו בו, לאמצעי המיגון שהותקנו בו לפי דרישת המבטח, לאבזרים הנמצאים בו מכוח דין או לאבזרים הצמודים אליו שנקובים במפרט (להלן - הרכב), כתוצאה מאחד הסיכונים המפורטים להלן:

- א. אש, ברק, התפוצצות, התלקחות;
- ב. התנגשות מקרית, התהפכות ותאונה מכל סוג שהוא;
- ג. גניבה;
- ד. כל נזק שנגרם עקב גניבה, תוך כדי גניבה ובעת ניסיון גניבה;
- ה. שיטפון, סערה, שלג, ברד, התפרצות הר געש;
- ו. מעשה זדון, אולם אם נגרם מקרה הביטוח בידי המבוטח או בידי מי מטעמו במתכוון,

### פטור המבטח מחבותו.

על אף האמור בסעיף זה, רשאי המבוטח, בשלב הצעת הביטוח, בהודעה מפורשת שתתועד אצל המבטח ותכתב במפרט, לוותר על אחד בלבד מהכיסויים המנויים בסעיף קטן ב' או ג' לעיל או על הכיסוי לפי פרק א' כולו לפוליסה.

## 2. פריטים לא מכוסים

על אף האמור בסעיף 1, המבטח לא ישפה את המבוטח בשל אבדן או נזק לצמיגים, אלא אם כן ניזוקו או אבדו חלקים נוספים מהרכב עקב מקרה הביטוח.

## 3. קלקולים מכניים, חשמליים או אלקטרוניים

קלקולים מכניים, חשמליים או אלקטרוניים שייגרמו לרכב אינם מכוסים, אלא אם נגרמו במהלך או עקב מקרה ביטוח.

## 4. דרכי הפיצוי

המבטח יוכל, על פי שיקול דעתו, לבחור בין דרכי הפיצוי הבאות: תשלום ערך הנזק או האבדן במזומן, תיקון הרכב, החלפתו ברכב מסוג ואיכות דומים או החלפת חלק ממנו.

## 5. חישוב הפיצוי

- תגמולי ביטוח ששיגועו למבוטח לפי פרק זה:
- א. יחושבו וישולמו לפי האבדן או הנזק לרכב ביום קרות מקרה הביטוח, לרבות בשל ירידת ערך;
  - ב. יהיו בצירוף מס ערך מוסף, למעט לזכאי בניכוי מס תשומות. לעניין פוליסה זו, "מס ערך מוסף" - כמשמעותו בחוק מס ערך מוסף, התשל"ו - 1976.

## 6. הגדרות

"שמאי" - מי שרשום בפנקס השמאים כמשמעותו בצו הפיקוח על מצרכים ושירותים (שמאי רכב), התש"ם - 1980.  
"שמאי בית" - שמאי שעלול להימצא במצב של ניגוד עניינים בשל קשר מיוחד עם המבטח.  
"שמאי חוץ" - שמאי שאינו שמאי בית ונכלל ברשימת שמאי החוץ, כהגדרתה להלן.

- "רשימת שמאי חוץ"** - רשימת שמאי חוץ אשר תיערך ע"י המבטח בפיזור גיאוגרפי נאות ותעודכן מעת לעת.
- "שמאי מכריע"** - שמאי אשר לא יהיה שמאי בית או חוץ של המבטח, הכלול ברשימת השמאים המכריעים כהגדרתה להלן, אשר ישום את הנזק במקרה של מחלוקת בין המבוטח למבטח.
- "רשימת שמאים מכריעים"** - רשימה של שמאים אשר תבחר ע"י איגוד חברות הביטוח ואיגוד השמאים. הרשימה תכלול מספר סביר של שמאים מכריעים, ותהיה זמינה לציבור, לרבות באמצעות האינטרנט.
- "שמאי אחר"** - כל שמאי אשר אינו שמאי בית או שמאי חוץ.
- "הצעת תיקון"** - אומדן נזק ראשוני שמבצע השמאי לפני או במהלך תיקון הרכב.
- "שומה"** - אומדן נזק סופי שמבצע השמאי לאחר תיקון הרכב.

## 7. הערכת הנזק לאחר קרות מקרה הביטוח

- א. לאחר קרות מקרה הביטוח ולפני תיקון הנזק לרכב, יבחר המבוטח שמאי חוץ, מתוך רשימת שמאי החוץ, על מנת להעריך את הנזק לרכב. הרשימה המעודכנת כאמור, תהיה זמינה לציבור, לרבות באמצעות אתר האינטרנט של המבטח [www.aig.co.il](http://www.aig.co.il), ותועבר למבוטח בכל מועד על פי דרישתו באמצעות דואר אלקטרוני.
- ב. הודיע המבוטח למבטח שאין לו ההעדפה לקבל שירות משמאי מסוים, יבחר המבטח שמאי מתוך רשימת שמאי החוץ של אותו מחוז באופן אקראי מבלי להעדיף מסוים על פני אחר. המבטח יעביר למבוטח באופן מיידי את פרטי שמאי החוץ, לרבות הפרטים הנדרשים לשם התקשרות עמו.
- ג. עם סיום עריכת הצעת התיקון או השומה, יעביר השמאי עותקים מהם למבוטח וכן למבטח ולמוסך.
- ד. המבטח והשמאי יתעדו וישמרו את כל החומר הנוגע להערכת הנזק, לרבות כל התכתבות, הצעת תיקון ושומה הקשורה בתיק התביעה ובתיקון הרכב, וזאת למשך שלוש שנים לפחות. המבטח והשמאי יעבירו למבוטח בסמוך לאחר דרישתו, כל מסמך ומידע שידרוש בעניין הערכת הנזק.
- ה. הצעות התיקון והשומה של שמאי החוץ יהיו הצעות התיקון והשומה הקובעת, אלא אם הציג המבטח בכתב הצעת תיקון או שומה נגדית (של כל שמאי שהוא) והודיע על רצונו לערער על הצעת התיקון או השומה לשמאי מכריע כמפורט להלן, לא יאוחר מיום עבודה אחד מיום עריכת הצעת התיקון על ידי שמאי החוץ ומסירתה למבטח או שבוע ממועד העברת השומה למבטח לפי העניין.
- ו. המבוטח יהיה רשאי לערער על הצעת התיקון או על השומה של שמאי החוץ, ובלבד שהציג הצעת תיקון נגדית והודיע על רצונו לערער לפני תיקון הרכב, או הציג שומה נגדית לא יאוחר משבוע לאחר שנמסרה לו השומה של שמאי החוץ.
- ז. בערעור על השומה של שמאי החוץ בפני שמאי מכריע ניתן לערער רק על אותם עניינים שלא נקבעו בהצעת התיקון, על אותם עניינים שנכללו בהצעת התיקון אך שונו בשומה, או על אותם עניינים שיכלו להתברר במהלך תיקון הרכב בלבד.
- ח. המבטח ישא במלוא עלות שכר הטרחה של שמאי החוץ.
- ט. הודיעו המבטח או המבוטח על רצונם לערער על הצעת התיקון או השומה כאמור בסעיפים ה' ו' לעיל, ייקבע השמאי המכריע בצורה אקראית מתוך "רשימת שמאים מכריעים".
- י. השמאי המכריע ייתן את חוות דעתו לא יאוחר מיום עבודה אחד לאחר שקיבל את הצעות התיקון או שבעה ימים מיום שקיבל את השומות של שני השמאים. שכרו של השמאי המכריע יקבע מראש. השמאי המכריע יקבע גם את אופן חלוקת שכרו ועלות הצעת התיקון הנגדית של המבוטח, בין המבטח למבוטח, בשים לב לתוצאות הערעור. עלות הצעת התיקון או השומה הנגדית של המבטח תהיה על חשבון המבטח.

יא. לחילופין - המבטח יאפשר למבוטח לבחור בשמאי אחר והוא רשאי להתנות בחירה כאמור בכך שהמבוטח יאפשר לשמאי מטעם המבטח לבדוק את הרכב טרם תיקונו. במקרה כאמור, ואם המבטח מעוניין בכך הוא ישלח שמאי מטעמו לבדיקת הרכב לא יאוחר מיום עבודה אחד ממועד קבלת הצעת התיקון של השמאי האחר. שומה זו לא תהיה השומה הקובעת כמפורט בסעיף ה' לעיל. אין באמור בסעיף זה כדי לגרוע מזכותו של המבוטח לקבל החרז עבור עלות שכר הטרחה של השמאי האחר, ככל שעומדת לו זכות זו.

יב. מבטח ימסור למבוטח, טרם תיקון הרכב, את כל הצעות התיקון שהגיעו לידי וכל מסמך רלוונטי אחר אשר הועבר אליו אגב השומה. בנוסף, המבטח ימסור למבוטח את דו"ח השמאי הסופי סמוך לאחר השלמתו. דו"חות אלו יכללו בין היתר, על פי העניין, את כל אלה:

1. תיאור וזיהוי הרכב נשוא השומה.
2. פירוט הנזק הפיזי אשר נגרם בשל מקרה הביטוח, לרבות תיאור מילולי של הנזק.
3. הערכה כספית של הנזק, לרבות ירידת ערך, בשל מקרה הביטוח ואופן חישובם, לרבות:

- החלפים שבהם יש להשתמש לתיקון הנזק תוך ציון המספר הקטלוגי שלהם או ציון ותיאור החלף: חדש/משומש/משופץ, מקורי/תחליפי, שם היצרן, ארץ ייצור, שם היבואן וכל פרט ונתון מזהה.
  - מחירי החלפים.
  - מספר שעות העבודה הנדרשות לתיקון הנזק, כולל פירוט השעות הנדרשות עבור כל אחד מסעיפי התיקון השונים.
  - מחירי שעת עבודה.
  - אופן חישוב שווי הרכב לעניין ירידת הערך ואופן חישוב ירידת הערך.
  - אופן חישוב שווי הרכב במקרה של אבדן מוחלט.
4. כל מידע עובדתי נוסף עליו מתבססת השומה.
  5. פרטי עורך השומה וחתימתו בהתאם להוראות הדין.

המבטח יהיה רשאי להעביר למבוטח אשר הסכים לכך, את המסמכים כאמור בסעיף זה באמצעות אתר האינטרנט של המבטח או באמצעות משלוח דואר אלקטרוני למבוטח.

יג. מבטח, סוכן ביטוח, מבטח, מוסך או כל גורם רלוונטי אחר לא ישפיעו (מעבר להעברת מידע רלוונטי) על שיקול דעתו המקצועי הבלתי תלוי של שמאי הקובע שומה עבור מבטח, ובכלל זה:

- א. לא תוטל כל הגבלה שהיא על מבטח לפנות ישירות לשמאי. לעניין זה, דרישה של מבטח כי פניה של המבוטח לשמאי תעשה רק אחרי שהמבוטח פנה למבטח, תחשב להגבלה. יובהר כי אין בהוראה זו כדי לגרוע מחובתו של מבטח להודיע למבטח על מקרה הביטוח מיד לאחר שנודע לו על קרות המקרה ועל זכותו לתגמולי ביטוח בהתאם להוראות סעיף 22 לחוק חוזה הביטוח, תשמ"א-1981.
- ב. בהליך הערכת הנזק אסורה מעורבות כלשהי של כל גורם זולת שמאי החוץ. אין בהוראה זו כדי למנוע מהמבטח להעביר לשמאי מידע לפני עריכת השומה כגון מידע לגבי כיסוי ביטוחי, פרטי הפוליסה, תנאי הפוליסה, הרחבות וכדומה.
- ג. לאחר מסירת הצעת התיקון, רשאים המבטח או המבוטח להעלות בפני שמאי החוץ הערה בעניין טכני בלבד הנוגע להצעת התיקון, ואשר אין בה השפעה כלשהי על שיקול דעתו המקצועי של השמאי. לעניין זה "הערה בעניין טכני"- הערה בדבר טעות לשון, טעות בחישוב, השמטה מקרית, הוספת דבר בשוגג וכדומה. מצא השמאי כי יש בסיס להערה שהועלתה, יפרט את ההערה ויעדכן בכתב את הצעת התיקון. השמאי ימסור גם את הצעת התיקון המעודכנת למוסך,

- למבטח ולמבוטח, בצירוף הסבר לגבי ההבדלים בין הצעת תיקון זו לבין ההצעה הקודמת. אין בהוראות סעיף זה כדי לגרוע מזכותו של מי מהצדדים לערער על הצעת התיקון בהתאם למנגנון הקובע בסעיפים ה' ו-ו' לעיל.
- ד. לא ינחו את השמאי בהוראות המגבילות את שיקול דעתו המקצועי, לרבות בעת הגדרת הרכב כרכב "באבדן גמור" גם אם הנזק הגולמי לרכב נמוך מ-60%.
- ה. לא יטילו על השמאי מטלות שאינן עולות בקנה מידה אחד עם תפקידו כשמאי, ובפרט: לא ידרשו ממנו להפנות מבוטחים למוסכי הסדר או מוסכים מסוימים אחרים ולא ידרשו ממנו לחתום על טפסים לבדיקת רכב לאחר תיקון.
- ו. סוכן ביטוח, מוסך, שמאי או כל גורם אחר לא ישלמו עמלה מכל סוג, לרבות טובת הנאה כלשהי, האחד למשנהו, בהקשר להסדר זה.
- ז. מבטח, סוכן ביטוח, מוסך או שמאי לא יעניקו או יקבלו עמלה או כל טובת הנאה, לרבות בדרך של הנחות בהשתתפות עצמית, מתן רכב חלופי וכיו"ב, במסגרת ואגב הליך בחירת זהות השמאי.
- ח. סוכן ביטוח המעורב בהליך בחירת השמאי יעשה זאת לטובת מיצוי זכויותיו של המבוטח בלבד ולפי שיקול דעתו המקצועי.

## 8. רכב באבדן

- א. נגרם לרכב אבדן גמור ישלם המבטח למבוטח את מלוא ערך הרכב ביום קרות מקרה הביטוח או יחליפו ברכב מסוג ואיכות דומים; בפוליסה זו, "רכב באבדן גמור":
1. רכב שנגנב ולא נמצא בתוך 30 ימים מיום הגניבה.
  2. רכב ששמאי רכב מוסמך קבע לגביו כי נתקיימו בו אחד מאלה:
    - א. הוא יצא מכלל שימוש והנזק הישיר שנגרם לו, למעט נזק ישיר שנגרם מירידת ערך, הוא 60 אחוזים ומעלה משווי הרכב, ביום קרות מקרה הביטוח, כולל מיסים;
    - ב. הרכב אינו ניתן עוד לשיקום והוא נועד לפירוק בלבד.
- ב. שילם המבטח למבוטח את מלוא שווי הרכב או החליפו ברכב מסוג ואיכות דומים בשל אבדן גמור תעבור הבעלות בשרידי הרכב למבטח.
- ג. תוקף פוליסה זו יפקע עם שיפוי המבוטח בשל אבדן גמור כאמור בסעיף זה ובסעיף 11, ולא תהיה למבוטח זכות להחזר דמי ביטוח.

## 9. אבדן גמור לרכב שלא שילמו בעדו מיסים

- א. על אף האמור בסעיף 5(ב'), אם נגרם אבדן גמור לרכב כתוצאה ממקרה ביטוח המכוסה בפוליסה זו ולא שולמו כל המיסים הממשלתיים בשל הרכב או שקוזז בגינו מס ערך מוסף, והמבטח החליט לא לתקן את הרכב, ישלם המבטח תגמולי ביטוח לפי שווי הרכב ללא מיסים או ללא מס ערך מוסף, לפי העניין, או יחליפו ברכב אחר מסוג ואיכות דומים.
- ב. על אף האמור בסעיף קטן (א'), מבוטח שימציא למבטח הוכחה כי אינו זכאי לפטור חוזר ממיסים או לקיזוז מס ערך מוסף, לפי העניין, על רכב חליפי שהוא מתכוון לרכוש, במקום הרכב שנגרם לו אבדן גמור, ישלם לו המבטח תגמולי ביטוח לפי שווי הרכב עובר ליום קרות מקרה הביטוח כאילו שולמו כל המיסים בעדו, או יחליפו ברכב מסוג ואיכות דומים.
- ג. לאחר תשלום תגמולי הביטוח או החלפת הרכב רשאי המבטח לקבל מהמבוטח את זכויותיו ברכב, למעט אבזרים ומכלולים שלגביהם אין המבוטח זכאי לתגמולי ביטוח; אם העברת הזכויות האמורה תלויה בתשלום מיסים כלשהם, יחול תשלום זה על המבטח.

## 10. נזק חלקי

- א. אם תיקון הרכב יחייב החלפת המרכב או חלקים ממנו או פנס, תבוצע ההחלפה בחלק המתאים לחלק המוחלף באיכותו, בתכונותיו ובתאורו והמבטח ישא במלוא עלות החלפה זו.
- ב. במקרה של נזק לחלק של הרכב שאינו מנוי בסעיף קטן א', תהיה אחריות המבטח כמפורט להלן:
1. בחר המבטח להחליף את החלק שאבד או ניזק, יוחלף החלק שאבד או ניזק בחלק המתאים לו באיכותו, בתכונותיו ובתיאורו בצרוף הוצאות התקנה;
  2. בחר המבטח לשלם את ערך הנזק או האבדן במזומן - יחושב הסכום לתשלום כך שעבור רכב שגילו עד 9 שנים ישולם הנזק לפי ערכו של חלק דומה לזה שאבד או ניזק ללא ניכוי בלאי, ואילו לגבי רכב שגילו מעל 9 שנים ישולם הנזק לפי ערכו הממשי של החלק שאבד או ניזק (דהיינו - בניכוי בלאי); לתשלומים האמורים יתווספו הוצאות התקנה.
- ג. מבלי לגרוע מהוראות חוק הגבלת השימוש ורישום פעולות בחלקי רכב משומשים (מניעת גניבות), התשנ"ח - 1998, בחר המבטח להחליף את החלק שאבד או ניזק ברכב שגילו עד שנתיים ביום קרות מקרה הביטוח, יוחלף החלק שאבד או ניזק בחלק מקורי או חדש, ובלבד שהוא מתאים לחלק המוחלף באיכותו, בתכונותיו, ובתיאורו, ובצרוף הוצאות התקנה.
- ד. בחר המבטח להחליף את החלק שאבד או ניזק ברכב שיש לגביו אחריות יצרן המותנית בתנאים מסויימים לגבי אופן תיקון הרכב יפעל, ככל שיוכל, לפי הוראות האחריות האמורה; הוחלף החלק שאבד או ניזק שלא לפי התנאים המסויימים באחריות היצרן ואחריות היצרן הוסרה בשל פגם שנפל בהחלפה זו, יהיה המבטח אחראי לפגם האמור.
- ה. בסעיף זה, "גיל הרכב" - הזמן שחלף מתאריך הרישום של הרכב לראשונה, כמצוין ברישיון הרכב.

## 11. כיסוי הוצאות

במקרה שהרכב יצא מכלל שימוש עקב סיכון המכוסה לפי פוליסה זו, ישא המבטח גם בהוצאות סבירות לשמירתו ולהעברתו למקום הקרוב ביותר שבו ניתן לתקן את הנזק.

# פרק ב' - ביטוח אחריות כלפי צד שלישי בשל נזקי רכוש

## 12. מקרה הביטוח

מקרה הביטוח הוא חבות המבוטח בשל נזק שייגרם לרכוש של צד שלישי כתוצאה משימוש ברכב בתקופת הביטוח.

## 13. גבולות הפיצוי

- א. המבטח ישלם בשם המבוטח את כל הסכומים שהמבוטח יהיה חייב לשלם בשל מקרה הביטוח, עד לסכום הביטוח הנקוב במפרט לגבי נזקי רכוש של צד שלישי.
- 1א. על אף האמור בסעיף 19(ב)(1) הסכומים לפי סעיף קטן (א) יכללו גם את ההוצאות המפורטות להלן של צד שלישי שרכבו ניזוק עקב תאונה:
1. במקרה שהרכב יצא מכלל שימוש עקב סיכון המכוסה לפי פוליסה זו - הוצאות סבירות לשמירתו ולהעברתו של הרכב למקום הקרוב ביותר שבו ניתן לתקן את הנזק והוצאות הגעתו של הצד השלישי למחוז חפצו לאחר תאונה;
  2. שיפוי בשל הפסדים מוכחים של צד שלישי בשל תשלום השתתפות עצמית ואבדן הנחת העדר תביעות;
  3. פיצוי בשל אבדן רווחים בזמן השבתתו של הרכב לצורך תיקונו, ובלבד שהרכב המושבת הוא רכב מסחרי שנמצא בבעלות צד שלישי ומשמש לעסקו.
- ב. המבטח ישא גם בהוצאות משפט סבירות שעל המבוטח לשאת בשל מקרה הביטוח, וזאת אף מעל לסכום הביטוח.
- ג. **על אף האמור לעיל אם נגרם מקרה הביטוח בזדון פטור המבטח מחבותו.**

## 14. הצמדת סכום הביטוח

סכום הביטוח לעניין פרק זה ישתנה בהתאם לשינויים במדד בין המדד שפורסם סמוך לפני תחילת תקופת הביטוח לבין המדד שפורסם סמוך לפני קרות מקרה הביטוח. לעניין פוליסה זו, "מדד" - מדד המחירים לצרכן שמפרסמת הלשכה המרכזית לסטטיסטיקה.

## 15. טיפול בתביעות צד שלישי

- א. המבטח רשאי, ולפי דרישת צד שלישי - חייב, לשלם לצד השלישי את תגמולי הביטוח שהמבטח חייב למבוטח, ובלבד שהודיע על כך בכתב למבוטח כאמור בסעיף קטן (א1) והמבוטח לא התנגד כאמור באותו הסעיף; ואולם טענה שהמבטח יכול לטעון כלפי מבוטח תעמוד לו גם כלפי צד שלישי.
- 1א. דרש צד שלישי מהמבטח את תגמולי הביטוח כאמור בסעיף קטן (א), יודיע המבטח למבוטח בכתב בתוך 7 ימי עסקים מיום הדרישה על הדרישה כאמור וכי אם לא יודיע לו על התנגדותו לתשלום הפיצוי בתוך 30 ימים, ישלם לצד השלישי את תגמולי הביטוח שהוא חייב למבוטח, ככל שהוא חייב בתשלומם.
  - 2א. המבטח רשאי ליטול על עצמו או לנהל בשם המבוטח את ההגנה של כל תביעה והמבוטח יושיט למבטח, לפי בקשתו, עזרה הנחוצה למבטח לצורך יישוב תביעה של צד שלישי.
- ב. במקרה של תביעה או תביעות נגד המבוטח הנובעות ממקרה ביטוח אחד או מסדרת מקרים שאפשר ליחסם למקור אחד או לסיבה אחת, והמכוסים לפי פרק זה של הפוליסה, יהא המבטח רשאי לשלם למבוטח את מלוא סכום הביטוח לפי פרק זה, ולאחר תשלום כזה יהא המבטח פטור מניהול התביעה או התביעות האמורות ולא תחול על המבטח שום אחריות נוספת בקשר לכך, חוץ מהוצאות משפט שקבע בית משפט או הוצאות סבירות שהוצאו בקשר לתביעות האמורות.

## 16. חריגים לחבות כלפי צד שלישי בשל נזקי רכוש

המבטח לא יהיה אחראי לתשלום כלשהו בשל חבות לעניין נזק לרכוש שבבעלות המבוטח או נהג הרכב, או לרכוש הנמצא בפיקוחם או בשמירתם של המבוטח או נהג הרכב או אחד מבני ביתם.

## פרק ג' - תנאים כלליים לכל פרקי הפוליסה

### 17. בני אדם הרשאים לנהוג ברכב

א. בני אדם הרשאים לנהוג ברכב יהיו אחד או יותר מהמפורטים בסעיף קטן (ב), כפי שנכתב במפרט, ובתנאי שהם בעלי רישיון נהיגה בר-תוקף בישראל לנהיגת כלי רכב מסוג הרכב, או שהיו בעלי רישיון כאמור בתאריך כלשהו במשך 120 חודשים שקדמו לנהיגה ברכב והתקיים בהם אחד מאלה:

1. הרשאי לנהוג ברכב לא היה פסול מלקבל או להחזיק ברישיון נהיגה כאמור לפי הוראות שבחיקוק, פסק דין, החלטות בית משפט או רשות מוסמכת אחרת, למעט החלטה שניתנה מכוח חוק ההוצאה לפועל, התשכ"ז - 1967<sup>3</sup>, ותקנות שהוצאו מכוחו ופקיעת תוקפו של רישיון מחמת אי תשלום אגרה;
2. הרשאי לנהוג ברכב לא היה צריך לעמוד לפי הדין באחת מהדרישות הבאות כדי לקבל רישיון נהיגה: מבחן נהיגה עיוני, מבחן נהיגה מעשי, בדיקות רפואיות כולל יכולת קוגניטיבית ובדיקת שימוש בסמים.

ב. הרשאים לנהוג ברכב:

- א. המבוטח;
- ב. אדם ששמו נקוב במפרט;
- ג. אדם הנוהג לפי הוראת המבוטח או ברשותו;
- ד. אדם הנמצא בשירות המבוטח ונוהג לפי הוראתו או ברשותו;
- ה. אדם הנוהג ברשות המבוטח ובלווית אדם מהמנויים בפסקאות (א) עד (ד);
- ו. אדם חסר רישיון נהיגה כמצוין בסעיף קטן (א), בתנאי שהוא מלווה בידי מורה נהיגה מוסמך בעל רישיון להוראת נהיגה או בעת מבחן נהיגה רשמי מטעם משרד התחבורה, בתנאי שהאדם מלווה בבחן מטעם משרד התחבורה;

### 18. השימוש ברכב

השימוש ברכב יהיה לאחת או יותר מהמטרות המנויות להלן **כפי שנכתב במפרט**:

- א. מטרות חברתיות ופרטיות;
- ב. מטרות עסקו של המבוטח;
- ג. הוראת נהיגה;
- ד. הסעת נוסעים בשכר למטרות רווח;
- ה. השכרה;
- ו. עבודות חקלאיות;
- ז. סחר ברכב;
- ח. גרירה בשכר;
- ט. תחרות ומבחני כושר רכב;
- י. הובלת סחורות בשכר.

## 19. חריגים כלליים לחבות המבטח

- א. פוליסה זו אינה מכסה אבדן, נזק או חבות שארעו מחוץ לשטח מדינת ישראל, איזור יהודה ושומרון ואיזור חבל עזה.
- ב. פוליסה זו אינה מכסה:
1. נזק תוצאתי;
  2. אבדן או נזק שנגרמו בעת שהרכב היה מגויס לצה"ל;
  3. אבדן או נזק שנגרמו בשל פעולות שובתים או פעולות משביתים, אלא אם כן נכתב אחרת במפרט;
  4. אבדן או נזק שנגרמו בשל מהומות, אלא אם כן נכתב אחרת במפרט;
  5. תביעה הנובעת מחבות שבחוזה;
  6. אבדן או נזק שנגרמו בשל היות נהג הרכב נתון להשפעת סמים מסוכנים, כהגדרתם בפקודת הסמים המסוכנים [נוסח חדש], התשל"ג-1973;
  7. אבדן או נזק שהם תוצאה של מלחמה, פעולות אויב, פיגועים חבלניים, התקוממות צבאית או עממית, מהפכה;
  8. אבדן או נזק שהם תוצאה של קרינה מייננת, זיהום רדיואקטיבי, תהליכים גרעיניים וכל אבדן או נזק עקב חומר גרעיני או פסולת גרעינית;
  9. אבדן או נזק שהם תוצאה של רעידת אדמה - אלא אם נכתב אחרת במפרט.

## 20. גילוי ושינוי בעניין מהותי

- א. פוליסה זו הוצאה על סמך התשובות שנתן המבוטח בהודעה שתתועד אצל המבטח על כל השאלות שנשאל בהצעה ששימשה בסיס לפוליסה, או בכל דרך אחרת, כפי שנתבקש, ועל סמך הנחתו של המבטח שהמבוטח השיב תשובות מלאות וכנות על השאלות שנשאל כאמור, לא הסתיר בכוונת מרמה עניין שהוא ידע כי הוא מהותי למבטח לצורך הערכת הסיכונים המבוטחים ונקט באמצעים למניעת נזקים שהמבטח דרש נקיטתם להקלת הסיכונים המבוטחים לפי פוליסה זו.
- ב. עניין מהותי הוא עניין ששאלה לגביו הוצגה בהצעת הביטוח או בכל דרך אחרת שתתועד אצל המבטח ומבלי לגרוע מכלליות האמור, גם עניינים אלה:
1. סוג הרכב, שנת ייצורו, מספר הרישוי שלו, התוצר והדגם שלו, סוג תיבת ההילוכים, מקוריות הרכב;
  2. פטור ממיסים לגבי הרכב במידה שישנו;
  3. תיאור השימוש ברכב והמקום שבו הוא מוחזק דרך כלל;
  4. אמצעי המיגון של הרכב;
  5. זהות וגיל הבעלים או המחזיקים דרך קבע ברכב ועיסוקיהם, תאונות שהיו מעורבים בהן ועבירות תנועה שבהן הורשעו בשלוש השנים שקדמו לעשיית הביטוח על פי פוליסה זו, פרט לעבירות תנועה שיש לגביהן ברירת קנס;
  6. נזקים שאירעו לרכב או לצד שלישי בשלוש השנים האחרונות כתוצאה מסיכונים הכלולים בביטוח זה, למעט בתקופה שבה הרכב לא היה בבעלות המבוטח ואשר בשלהם הוגשה תביעה כהגדרתה בסעיף 34 (ג);
  7. פרטים על אודות מבטחים קודמים שביטחו את הרכב.
- ג. לא השיב המבוטח תשובות מלאות וכנות לשאלות בעניינים המהותיים או הסתיר מן המבטח בכוונת מרמה עניין מהותי או לא נקט באמצעים שדרש המבטח להקלת הסיכונים המבוטחים לפי פוליסה זו, יהיה המבטח רשאי לבטל את הפוליסה או להקטין את היקף חבותו והכל על פי הוראות חוק חוזה הביטוח, התשמ"א - 1981 (להלן - החוק).
- ד. המבוטח יודיע למבטח במשך תקופת הביטוח על כל שינוי שחל בעניין מהותי מיד עם היוודע לו על כך; לא גילה המבוטח למבטח שינוי כזה, יהיה המבטח רשאי לבטל את

ה. המבוטח ימסור למבטח לפי בקשתו דו"ח עבר ביטוחי, כמשמעותו בסעיף 34.

## 21. ביטוח כפל

- א. אם בוטח הרכב בפני הסיכונים הכלולים בפוליסה זו אצל יותר ממבטח אחד לתקופות חופפות, יודיע המבוטח על כך למבטח מיד לאחר שנעשה ביטוח הכפל או מיד לאחר שנודע לו על כך.
- ב. בביטוח כפל אחראים המבטחים כלפי המבוטח לחוד על מלוא סכום הביטוח, ובנים לבין עצמם הם יישאו בתשלום תגמולי ביטוח לפי היחס שבין סכומי הביטוח.

## 22. הארכת הביטוח

כל הארכה של תקופת הביטוח על פי פוליסה זו טעונה הסכמה של המבטח ושל המבוטח.

## 23. תשלום דמי ביטוח וסכומים אחרים

- א. דמי הביטוח וכל יתר הסכומים המגיעים מהמבוטח למבטח בקשר לפוליסה זו ישולמו במלואם תוך 30 ימים מיום תחילתה של תקופת הביטוח, או מיום הגשת החשבון בעד דמי הביטוח למבוטח, לפי המאוחר, או במועדים אחרים שפורטו במפרט. בפוליסה זו, "דמי ביטוח" - סך כל התשלומים, שרשאי מבטח לגבות ממבוטח במועד תחילת הביטוח בקשר לפוליסה זו.
- ב. לא שולם סכום כלשהו המגיע מן המבוטח למבטח במועדו, ישא הסכום שבפיגור ריבית שנתית כנקוב במפרט ו/או הפרשי הצמדה בהתאם לשינויים במדד המחירים לצרכן, בין המדד שפורסם סמוך לפני היום שנקבע לתשלום ובין המדד שפורסם סמוך לפני יום התשלום בפועל.
- ג. לא שולם סכום כלשהו שבפיגור כאמור תוך 15 ימים לאחר שהמבטח דרש מהמבוטח בכתב לשלמו, רשאי המבטח להודיע למבוטח בכתב כי הביטוח יתבטל כעבור 21 ימים נוספים אם הסכום שבפיגור לא יסולק לפני כן; אם נקבע מוטב שאינו המבוטח, והקביעה הייתה בלתי חוזרת, רשאי המבטח לבטל את הביטוח אם הודיע למוטב בכתב על הפיגור האמור והמוטב לא סילק את הסכום שבפיגור תוך 15 ימים מהיום שנמסרה לו ההודעה האמורה.
- ד. אין בביטול הביטוח על פי סעיף זה כדי לגרוע מחובת המבוטח לסלק את הסכום שבפיגור המתייחס לתקופה שעד לביטול האמור, וכן את הוצאות המבטח.

## 24. השתתפות עצמית

- א. **בקרות מקרה ביטוח המכוסה לפי פרק א' לפוליסה זו, פרט למקרה ביטוח שגרם לרכב לאבדן גמור ינוכה מתגמולי הביטוח סכום של השתתפות עצמית הקבוע במפרט לגבי כל תביעה ובהתאם לסוג הנזק שנגרם.**
- במידה ונגרמה ירידת ערך כתוצאה ממקרה ביטוח ינוכה מתגמולי הביטוח לעניין ירידת ערך סכום של השתתפות עצמית הקבוע במפרט.
- ב. בקרות מקרה ביטוח המכוסה לפי פרק ב' לפוליסה זו, ישלם המבטח לצד שלישי את כל הסכומים שהמבוטח יהיה חייב לשלם כאמור בסעיף 13 לעיל. **המבטח יגבה מהמבוטח את סכום ההשתתפות העצמית הקבוע במפרט בשל מקרה הביטוח** ולא ינכה את סכום ההשתתפות העצמית מהסכומים המשולמים לצד שלישי.
- ג. **על אף האמור בסעיף קטן (ב) אם הסכום שהמבוטח חייב לשלם לצד שלישי שווה לסכום ההשתתפות העצמית, או קטן ממנו, ישא המבוטח בעצמו בתשלום לצד**

## השלישי והמבטח לא יהיה חייב לשלם לצד השלישי כל סכום שהוא.

ד. מבלי לגרוע מהאמור בסעיפים קטנים (א) ו-(ב), בקרות מקרה ביטוח המכוסה לפי פרקים א' ו- ב' לפוליסה זו יחויב המבוטח בסכום אחד של השתתפות עצמית, שלא יעלה על הגבוה מבין הסכומים הקבועים במפרט.

## 25. החזרת היקף הכיסוי לקדמותו

עם תשלום תגמולי ביטוח למבוטח או לצד שלישי בשל מקרה ביטוח במשך תקופת הביטוח, ישיב המבטח את היקף חבותו לפי פוליסה זו לקדמותו כפי שהיה סמוך לפני קרות מקרה הביטוח; המבטח רשאי לגבות דמי ביטוח נוספים בעד השבת היקף הביטוח לקדמותו אשר יחושבו כדלהלן:

- א. כאשר שולמו תגמולי הביטוח לפי פרק א' לפוליסה - כאחוז מסכום תגמולי הביטוח ששולמו בשיעור שהתיר הממונה לאותו רכב לפי גילו ולתקופת הביטוח שנותרה ממועד קרות מקרה הביטוח ועד תום תקופת הביטוח על פי הפוליסה.
- ב. כאשר שולמו תגמולי הביטוח לצד ג' לפי פרק ב' לפוליסה - כגובה דמי הביטוח הנגבים עבור ביטוח בגובה הסכום ששולם כתגמולי ביטוח לצד ג' בערכו ביום מקרה הביטוח יחסית לתקופת הביטוח שנותרה ממועד קרות מקרה הביטוח ועד תום תקופת הביטוח על פי הפוליסה.

## 26. החלפת רכב

- א. החליף המבוטח את הרכב בתוך תקופת הביטוח ורכש רכב חליפי, יוכל המבוטח, בהודעה למבטח, ובהסכמת המבטח, להעביר את הכיסוי לפי פוליסה זו לרכב החליפי;
- ב. **היו ביום ההחלפה, דמי הביטוח בעבור הרכב המוחלף נמוכים מדמי הביטוח בעבור הרכב החליפי, ישלם המבוטח למבטח את ההפרש, באופן יחסי לתקופת הביטוח שנותרה תוך 30 ימים מיום ההחלפה.**
- ג. היו ביום ההחלפה, דמי הביטוח בעבור הרכב המוחלף גבוהים מדמי הביטוח בעבור הרכב החליפי, ישלם המבטח למבוטח את ההפרש, באופן יחסי לתקופת הביטוח שנותרה בתוך 30 ימים מיום ההחלפה.
- ד. אין באמור בסעיפים קטנים (א), (ב), ו-(ג) כדי למנוע מהמבטח לדרוש תשלום לכיסוי הוצאותיו בשל העברת הכיסוי הביטוחי לפי תעריפיו המאושרים.

## 27. השבתה

- א. במהלך תקופת הביטוח, המבוטח רשאי להודיע למבטח מראש על השבתת הרכב והעמדתו ללא שימוש לתקופה שלא תפחת מ-30 ימים ושלא תעלה על מספר הימים שנותרו עד לתום תקופת הביטוח (להלן - "תקופת ההשבתה").
- ב. **הודיע המבוטח למבטח כאמור בסעיף א', לא ינהג המבוטח או מי מטעמו ברכב במהלך תקופת ההשבתה ואם נהג המבוטח או מי מטעמו ברכב - לא יחול כיסוי לפי סעיף 21 לפוליסה זו.**
- ג. תקופת ההשבתה תסתיים במועד הקבוע בהודעת המבוטח; לא ננקב בהודעה האמורה מועד כאמור, תסתיים תקופת ההשבתה בתום תקופת הביטוח או עם קבלת הודעה מהמבוטח על סיום תקופת ההשבתה, לפי המוקדם מביניהם.
- ד. בתום תקופת ההשבתה, ישיב המבטח למבוטח את החלק היחסי מדמי הביטוח בשל כיסוי לפי סעיף 21 לפוליסה זו, ששילם המבוטח בעד תקופת ההשבתה.

## 28. ביטול הביטוח

- א. המבוטח רשאי לבטל את הביטוח בכל עת לפני תום תקופת הביטוח, לפי שיקול דעתו; הביטוח יתבטל במועד שבו נמסרה על כך הודעה למבטח או במועד מאוחר יותר בהתאם לבקשת המבוטח; במקרה כזה יחזיר המבטח למבוטח בהקדם, ולא יאוחר מ-14 ימים מהמועד שבו נכנס הביטול לתוקף, את החלק היחסי מדמי הביטוח ששולמו בעד התקופה שלאחר מועד כניסת הביטול לתוקף; החלק היחסי כאמור יחושב על ידי הכפלת דמי הביטוח שגבה המבטח ביחס שבין מספר הימים שנותרו, במועד הביטול, עד תום תקופת הביטוח המקורית, לבין מספר הימים הנכללים בתקופת הביטוח המקורית (להלן - החלק היחסי).
- ב. מבלי לגרוע מזכויות המבטח על פי דין, רשאי המבטח לבטל את הביטוח לפני תום תקופת הביטוח, ובלבד שהודעה על כך, שבה ייכללו הנימוקים לביטול, תישלח למבוטח בדואר רשום 45 ימים לפחות לפני התאריך שבו יתבטל הביטוח.
- ג. ביטל המבטח את הפוליסה, יחזיר המבטח למבוטח בהקדם, ולא יאוחר מ-14 ימים מהמועד שבו נכנס הביטול לתוקף, את החלק היחסי מדמי הביטוח ששולמו.
- ד. כל הסכומים שיוחזרו לפי סעיף זה ישתנו בהתאם לשינויים במדד בין המדד שפורסם סמוך לפני מועד ביצוע תשלום דמי הביטוח לבין המדד שפורסם סמוך לפני מועד החזרת דמי הביטוח; אם דמי הביטוח שולמו לשיעורין, ישתנה כל סכום בהתאם לשינויים במדד בין המדד שפורסם סמוך לפני מועד ביצוע התשלום לבין המדד שפורסם סמוך לפני השבת דמי הביטוח.
- ה. על אף האמור בסעיף זה פוליסה משועבדת תתבטל 30 ימים לאחר שניתנה התראה על הביטול לבעל השיעבוד.

## 29. תביעה לתגמולי ביטוח

- א. קרה מקרה ביטוח, על המבוטח או המוטב להודיע על כך למבטח מיד לאחר שנודע לו על כך.
- ב. תביעה לתשלום תגמולי ביטוח על פי הפוליסה תוגש למבטח ותתועד אצלו; אין באמור למנוע מהמבטח לדרוש שהתביעה תוגש בכתב.
- ג. על המבוטח, או על המוטב, לפי העניין, למסור למבטח, תוך זמן סביר לאחר שנדרש לכך, את המידע והמסמכים הדרושים לבירור החבות והיקפה ואם אינם ברשותו, עליו לעזור למבטח, ככל שיכול, להשיגם.
- ד. המבטח, מיד לאחר שקיבל הודעה מהמבוטח או המוטב על קרות מקרה הביטוח, יעשה את הדרוש לבירור חבותו.
- ה. תגמולי הביטוח ישולמו תוך 30 ימים מהיום שהיו בידי המבטח המידע והמסמכים הדרושים לבירור חבותו, ולגבי גניבה אשר בעקבותיה לא נמצא הרכב במשך 30 ימים, תוך 7 ימים מהיום האמור.
- ו. תגמולי הביטוח המשולמים לצד שלישי או המשולמים למבוטח ישתנו בהתאם לשינויים במדד בין המדד שפורסם סמוך לפני מועד קרות מקרה הביטוח לבין המדד שפורסם סמוך לפני מועד תשלומם בפועל, וכן תיווסף להם ריבית צמודה בשיעור שנקבע לפי ההגדרה "הפרשי הצמדה וריבית", בסעיף 1 לחוק פסיקת ריבית והצמדה, התשכ"א-1961, מתום 30 ימים מיום מסירת התביעה; אין בהוראה זו כדי לגרוע מסמכות בית המשפט לפי החוק האמור.
- ז. המבטח רשאי לקצו מתגמולי הביטוח לפי פרק א' בפוליסה, כל סכום קצוב שהמבוטח חייב לו בשל פוליסה זו או בשל פוליסה אחרת ואם קיים חשש ממשי לאי פירעון החוב, רשאי המבטח לקצו את יתרת דמי הביטוח שטרם הגיע מועד תשלומם או חיוב אחר שטרם הגיע מועד קיומו.
- ח. תגמולי ביטוח לא יכללו מס ערך מוסף לזכאי בניכוי מס תשומות.

### 30. הודאה ללא הסכמת המבטח

שילם המבוטח או אדם מטעמו פיצוי בקשר למקרה ביטוח המכוסה לפי פוליסה זו, הודה בחבות, הציג, הבטיח או התחייב לפיצוי כאמור, ללא הסכמת המבטח מראש, לא יחייב הדבר את המבטח.

### 31. מקדמה ותגמולים שאינם שניים במחלוקת

- א. בקרות מקרה ביטוח יהא המבוטח או הצד השלישי, לפי העניין, זכאי לקבל מהמבטח מקדמה או התחייבות כספית שתאפשר לקבל שירות לתיקון הנזק, וזאת על חשבון הכספים שיגיעו מהמבטח לפי תנאי פוליסה זו.
- ב. תגמולי ביטוח שאינם שניים במחלוקת ישולמו תוך 30 ימים מהיום שנמסרה למבטח תביעה בכתב לתשלום תגמולי הביטוח, והם ניתנים לתביעה בנפרד מיתר התגמולים.
- ג. סכומים ששולמו למבוטח או לצד שלישי מכוח סעיפים קטנים (א) ו-(ב) ינוכו מתגמולי הביטוח הסופיים שישולמו; בחישוב הניכוי ישתנו הסכומים שנוכו בהתאם לשינויים במדד המחירים לצרכן בין המדד שפורסם סמוך לפני תשלומם לבין המדד שפורסם סמוך לפני יום תשלום הסכום הסופי של תגמולי הביטוח.
- ד. התשלום הסופי והמלא של תגמולי הביטוח למקרי נזק לפי פרק א' ייעשה לאחר המצאת הוכחות סבירות כי המבוטח תיקן את הנזק לרכב.

### 32. התיישנות

תקופת ההתיישנות של תביעה לתגמולי ביטוח לפי פוליסה זו היא שלוש שנים מיום קרות מקרה הביטוח, אלא אם כן נקבעה תקופה אחרת לפי החוק; התביעה לתגמולי ביטוח לפי פרק ב' אינה מתיישנת כל עוד לא התיישנה תביעת הצד השלישי נגד המבוטח.

### 33. תחלוף

- א. היתה למבוטח בשל מקרה הביטוח גם זכות פיצוי או שיפוי כלפי אדם שלישי שלא מכוח חוזה ביטוח, עוברת זכות זו למבטח מששילם תגמולים למבוטח או למוטב וכשיעור התגמולים ששילם.
- ב. המבטח אינו רשאי להשתמש בזכות שעברה אליו לפי סעיף זה באופן שיפגע בזכותו של המבוטח לגבות מן האדם השלישי פיצוי או שיפוי מעל לתגמולים שקיבל מהמבטח.
- ג. קיבל המבוטח מן האדם השלישי פיצוי או שיפוי שהיה מגיע למבטח לפי סעיף זה, עליו להעבירו למבטח; עשה פשרה, ויתור או פעולה אחרת הפוגעת בזכות שעברה למבטח, עליו לפצותו בשל כך.
- ד. קיבל המבטח מן האדם השלישי פיצוי או שיפוי שהיה מגיע לו לפי סעיף זה, עליו לעדכן על כך את המבוטח בתוך 15 ימים.
- ה. המבטח לא יעשה שימוש בסעיף זה אם מקרה הביטוח נגרם שלא בכוונה בידי אדם שלישי שמבוטח סביר לא היה תובע ממנו פיצוי או שיפוי, מחמת קרבת משפחה או יחס של מעביד ועובד שביניהם.

### 34. דו"ח עבר ביטוחי

- א. בתום 11 חודשים מתחילת תקופת הביטוח - בביטוח לשנה אחת, או בתום תקופת הביטוח - בביטוח לתקופה הקצרה משנה, ישלח המבטח למבוטח דו"ח עבר ביטוחי שבו יצוין אם המבוטח הגיש, עד למועד האמור, תביעה או תביעות לכל שנת ביטוח בשל רכבים המבוטחים במסגרת הפוליסה; בדו"ח העבר הביטוחי יצוין פירוט של כל מקרה ביטוח שבשלו הוגשה תביעה כאמור, לרבות מספר הרכב המבוטח, מועד מקרה הביטוח,

- הסכום ששולם, סוג הכיסוי, סוג התביעה (נזק עצמי או צד שלישי), סוג הסיכון המכוסה שבשלו הוגשה תביעת הביטוח, האם התקבל אצל המבטח פיצוי או שיפוי מצד שלישי בשל התביעה, וכן את שיעור הפיצוי או השיפוי שהתקבל (להלן - שיעור השיבוב), ואת שיעור או סכום ירידת הערך שנקבע, בתקופה של שלוש השנים שקדמו למועד הדו"ח או בתקופה שבה היה מבטח אצלו, לפי התקופה הקצרה ביניהן.
- ב. הוגשה תביעה ראשונה לאחר תום 11 חודשים מתחילת תקופת הביטוח, ישלח המבטח דו"ח מתקן מיד עם הגשת התביעה.
- ג. בסעיף זה, "תביעה" - תביעה ששולמו בשלה תגמולי ביטוח לפי סעיף 29, בניכוי השתתפות עצמית, בסכום העולה על 5,000 שקלים חדשים.
- ד. על אף האמור בסעיף קטן (ג), לא תיכלל בדו"ח עבר ביטוחי תביעה בשלה שיעור השיבוב הוא 75% ומעלה; קיבל המבטח שיבוב בשיעור כאמור עד שנה לאחר שליחת דו"ח עבר ביטוחי, ישלח המבטח דו"ח מתקן מיד עם קבלת השיבוב; קיבל המבטח שיבוב בשיעור כאמור במועד מאוחר יותר, יעדכן את דוח העבר הביטוחי במסגרת כל דיווח הנדרש בהוראות הממונה, וכן יציג אותו למבטח לפי בקשתו.

### **35. הודעות**

- הודעה של המבוטח או של המוטב למבטח תינתן למבטח לפי אחד מאלה:
- א. מען משרדו של המבטח, כמצוין בכותרת לפוליסה או כל מען אחר בישראל שעליו יודיע המבטח למבוטח או למוטב מזמן לזמן.
- ב. במשרדו של סוכן הביטוח, הרשום בפוליסה - לפי מענו, כמפורט בה, או לפי כל מען אחר בישראל שעליו יודיע סוכן הביטוח הנזכר או המבטח למבוטח או למוטב מזמן לזמן.
- ג. כל דרך אחרת שהמבטח יודיע עליה למבוטח מזמן לזמן.

### **36. שיפוט**

- כל חילוקי דעות ו/או תביעות על פי פוליסה זו או בקשר אליה יתבררו אך ורק באחד מבתי המשפט המוסמכים בישראל ועל פי דיני ישראל.

# פרק ד' - הרחבות נוספות

הנך רשאי לרכוש ביטוחים נוספים, כמפורט להלן וזאת בתנאי שצוינו במפרט, בסכומים ובתנאים הקבועים בו ובפרק זה.

## 1. הגנה משפטית

### 1.1 הגדרות

בסעיף זה תהיה לכל אחד מהמונחים הבאים המשמעות הרשומה בציודו.  
**"הפוליסה"** - הפוליסה שמספרה רשום במפרט, ואשר הוצאה למבוטח בקשר לשימוש בכלי רכב.

**"המבוטח"** - בעל הפוליסה ו/או כל אדם אחר הרשאי לנהוג ברכב על פי הפוליסה.  
**"הליכים משפטיים"** - הליכים פליליים בקשר לתאונה בהם מוגש נגד המבוטח כתב אישום על ידי מדינת ישראל או מטעמה לרבות בקשות מנהליות בקשר לשלילת רישיון נהיגה ולהשבתתו, למעט אישומים להם ברירת קנס.

**"תאונה"** - תאונת דרכים שאירעה עקב השימוש ברכב, בה נפגע אדם ו/או רכוש, אשר תוצאותיה מכוסות בפוליסה זו.

**"שכר טרחה"** - שכר טרחת עורך דין לניהול הליכים משפטיים הקבוע בכללי לשכת עורכי הדין (התעריף המינימלי המומלץ), התש"ס - 2000, או כללי תעריף מינימלי של שכר טרחת עורכי הדין כפי שהחוק יחייב מעת לעת.

**"הוצאות הגנה"** - או **"הוצאות ערעור"** - אגרות, דמי ביול מסמכים, העתק פרטיכלים, שכר עדים ו/או שכר מומחים כפי שיקבע על ידי בית המשפט, למעט קנס, פיצוי או תשלום עונשין המוטלים בגזר דין.

### 1.2 הכיסוי

1.2.1 בכפוף לתנאים ולהסתייגויות המפורטים להלן, עד לתקרת סכום הביטוח של פרק זה, המבטח יעמיד למבוטח על חשבונו עורך דין לשם מתן הגנה משפטית בהליכים משפטיים שהוגשו נגד המבוטח בקשר לתאונה, וישא גם בהוצאות ההגנה בקשר להליכים אלה.

1.2.2 המבטח יעמיד למבוטח על חשבונו עורך דין לשם הגשת ערעור ויצוגו בו, עד לערכאה הסופית האפשרית, על הכרעת דין ו/או גזר דין שיוטלו על המבוטח בהליכים משפטיים וישא גם בהוצאות הערעור.

**תנאי מוקדם לחבות המבטח לפי סעיף זה הוא כי המבטח יקבל חוות דעת מנומקת מאת עורך הדין שיצג את המבוטח בערכאה שעל החלטתה מבקשים לערער, הקובעת כי יש בסיס עניני וסיכוי טוב להצלחת הערעור האמור.**

1.2.3 לא העמיד המבטח עורך דין בהתאם לסעיפים 1.2.1 ו/או 1.2.2 - רשאי המבוטח לפנות לעורך דין על פי בחירתו ובמקרה כזה ישפה המבטח את המבוטח בשכר הטרחה והוצאות הגנה ו/או בשכר טרחה והוצאות ערעור ששולמו על ידי המבוטח, **וכל זאת עד לגבול התעריף הנהוג אצל המבטח לתשלום עורכי הדין שלו כשכ"ט דומה.**

1.2.4 המבטח ישלם את שכר הטרחה והוצאות ההגנה או הוצאות הערעור, הכל לפי העניין, תוך 30 יום מעת שהוצאו ההוצאות או ששולם שכר טרחה כנגד הצגת קבלות, לפי המאוחר, מביניהם.

### 1.3 הגבלת אחריות המבטח

**הגבלת אחריות המבטח על פי פרק זה מוגבלת לסכומים הנקובים במפרט.**  
בכל תביעה תחול על המבוטח השתתפות עצמית בהתאם לנקוב במפרט.

### 1.4 חריגים

**המבטח לא יהיה חייב בכל תשלום על פי סעיף זה אם בעת קרות התאונה היה המבוטח "שיכור" כהגדרת מונח זה בפקודת התעבורה [נוסח חדש], התשכ"א-1961 ו/או תחת השפעת סם מסוכן, כהגדרתו בפקודת הסמים המסוכנים [נוסח חדש], התשל"ג-1973.**

## 1.5 תביעות

כל מכתב, תביעה פלילית, הזמנה או הודעה משפטית, ישלחו למבטח מיד לאחר קבלתם על ידי המבוטח. כן תינתן למבטח הודעה בכתב מיד כשייוודע למבוטח כי הליכים משפטיים פליליים, חקירה משפטית או חקירת סיבות מוות, עומדים להתקיים בקשר למקרה כלשהו העלול לגרום לתביעה בתוקף סעיף זה.

1.6 מובהר כי במקרה של נזק מוחלט או גניבת הרכב תפקע הרחבה זו, והמבוטח לא יהיה זכאי להחזר פרמיה.

## 2. AIG Extra

### 2.1 הגדרות

בסעיף זה תהיה לכל אחד מהמונחים הבאים המשמעות הרשומה בצידו:  
**"הרכב המבוטח"** - רכב המבוטח לפי פוליסה זו, שבמועד תחילת הביטוח הוא משנת הייצור הקלנדארית השוטפת או משנת ייצור קלנדארית קודמת לשנת הייצור הקלנדארית השוטפת בשנה אחת בלבד. יובהר, כי על הרכב להיות רשום ברישיון הרכב כיד ראשונה (בעליו הראשונים) ובבעלות פרטית (שאינו בבעלות חברה/ ליסינג/ השכרה/ החכרה/ רשות וכיוצ"ב).

**על אף האמור לעיל, לגבי רכבים אשר ברישיון הרכב שלהם לא נרשמה שנת הייצור הקלנדארית שלהם אלא נרשם מועד עלייתם לכביש, הגדרת "הרכב המבוטח" תהיה כדלקמן:** רכב המבוטח לפי פוליסה זו, אשר נרשם לגביו ברישיון הרכב כי מועד עלייתו לכביש היה בשנה הקלנדארית שבמהלכה החל הביטוח או בשנה הקלנדארית שקדמה לה בלבד.

**"פיצוי AIG Extra"** - פיצוי כהגדרתו בפרק א סעיף 4, על בסיס מחיר רכישה של רכב משנת הייצור הקלנדארית השוטפת של אותו יצרן, מאותו דגם וסוג כולל תוספות מיוחדות לרכב אם נכללו בביטוח לפי הפוליסה או במפרט (ללא בעלויות קודמות), **עד לסכומי הביטוח המפורטים להלן:**

**א. ביחס לרכב פרטי - שווי הרכב המבוטח בתוספת של עד 15% מערכו;**

**ב. ביחס לרכב מסחרי - שווי הרכב המבוטח בתוספת של עד 10% מערכו.**

### 2.2 הכיסוי

המבטח יפצה את המבוטח על בסיס פיצוי AIG Extra תמורת הרכב המבוטח אם נגרם לרכב המבוטח אבדן גמור כהגדרתו בפוליסה ע"י אחד מהסיכונים המכוסים בפוליסה.

**במידה והרכב המבוטח הינו רכב שלא שולמו בעדו כל המיסים הממשלתיים או שקוזה בגינו מס ערך מוסף, ישולם פיצוי AIG Extra בכפוף לפרק א' סעיף 9 (אבדן גמור לרכב שלא שילמו בעדו מיסים), כמפורט להלן:**

**א. במקרה של רכב עם פטור רב פעמי ו/או לצמיתות ממיסים או שקוזה בגינו מס ערך מוסף, אשר המבטח החליט לא לתקנו, יהיה המבוטח זכאי לפיצוי AIG Extra תמורת הרכב המבוטח, בניכוי המיסים או ללא מס ערך מוסף, לפי העניין.**

**ב. במקרה של רכב עם פטור חד פעמי ממיסים, המבוטח יהיה זכאי לפיצוי AIG Extra תמורת הרכב המבוטח, במידה ויצג הוכחה כי אינו זכאי לפטור חוזר.**

1.3 מובהר כי במקרה של נזק מוחלט או גניבת הרכב תפקע הרחבה זו, והמבוטח לא יהיה זכאי להחזר פרמיה.

### 3. כיסוי לאבדן ארנק

- 3.1 הרכוש המבוטח:** הארנק של המבוטח, מסמכיו האישיים וכן כרטיסי התשלום הנמצאים בארנק בדרך קבע.
- 3.2 מקרה הביטוח:** המבטח ישלם תגמולי ביטוח לבעל הפוליסה כפי שצוין במפרט הפוליסה בגין מקרה של אבדן ו/או גניבת ארנק אשר אירעו בשטח מדינת ישראל עבור הפריטים הבאים:
- 3.2.1 הוצאות החלפה עבור הארנק שאבד או נגנב וכן עבור המסמכים האישיים וכרטיסי התשלום שהיו בארנק.
- 3.2.2 דמי הגשת בקשות למסמכים אישיים חדשים ו/או כרטיסי תשלום חדשים.
- 3.3 גבול אחריות: אחריות המבטח לתגמולי ביטוח לפי סעיף זה לא תעלה במשך תקופת הביטוח על ארבע פעמים מגובה גבול האחריות למקרה ביטוח המופיע במפרט.**
- 3.4 חריגים:**
- 3.4.1 **כסף מזומן, המחאות מכל סוג שהוא לרבות שוברי קניה, כרטיסי תחבורה, או פריטים דומים אחרים שהיו בארנק שנגנב או אבד למעט מסמכים אישיים וכרטיסי תשלום.**
- 3.4.2 **אבדן שנגרם על ידי כל מאורע שאינו אבדן או גניבה, כגון; אש, מים, בלאי טבעי רגיל, פגמים בייצור, תולעים, חרקים, ניקוי או תיקון ומאורעות דומים אחרים.**
- 3.4.3 **כל חיוב שנעשה במרמה או שלא בהרשאה בכרטיסי התשלום שאבדו או נגנבו.**
- 3.4.4 **כל הוצאות הנובעות משימוש בזהות המבוטח ע"י אדם אחר, שנגרמו בשל אבדן או גניבה של מסמכיו האישיים או כרטיסי תשלום.**
- 3.4.5 **אבדן/גניבה של כרטיסי תשלום עסקיים שאינם אישיים.**
- 3.5 תנאים לכיסוי הביטוחי:**
- על בעל הפוליסה להודיע למשטרה ולספק לחברת הביטוח דיווח רשמי אשר יצוין בו שאכן אירע אירוע בפרק הזמן המכוסה וזאת על מנת שחברת הביטוח תשלם את התביעה.
- 3.6 מובהר כי במקרה של נזק מוחלט או גניבת הרכב תפקע הרחבה זו, והמבוטח לא יהיה זכאי להחזר פרמיה.

### 4. כיסוי להחלפת מפתחות

- 4.1 מקרה הביטוח:** המבטח ישלם תגמולי ביטוח בגין הנזקים המפורטים מטה שאירעו לרכב המבוטח לפי פוליסה זו:
- 4.1.1 החלפת מפתחות - חברת הביטוח תשפה את בעל הפוליסה עבור עלות החלפת המפתחות לרכב של המבוטח שאבדו או נגנבו. העלות המכוסה מוגבלת לסכום הכסף שהמבוטח שילם בפועל למנעולן על מנת להכין מפתח חדש.
- 4.1.2 כיסוי להחלפת מנעולים בעקבות פריצה לרכב - חברת הביטוח תשפה את בעל הפוליסה עבור עלות החלפת המנעולים והמפתחות של המבוטח עבור הרכב שנפרץ. העלות המכוסה כוללת את עלות העבודה להחלפת המנעולים וכן את עלות המנעולים והמפתחות החדשים כפי ששולמה בפועל.
- 4.1.3 שיפוי בגין נעילה מחוץ לרכב - במידה והמבוטח ננעל מחוץ לרכב המבוטח בשל אבדן או גניבה של מפתחותיו חברת הביטוח תשפה את בעל הפוליסה עבור עלות תשלום לפורץ מנעולים. העלות המכוסה מוגבלת לסכום הכסף שהמבוטח שילם בפועל לפורץ המנעולים על מנת לפרוץ את הדלת.
- 4.2 גבולות אחריות:**
- אחריות המבטח לתגמולי ביטוח לפי סעיף זה לא תעלה על:
1. הסכומים ששולמו בפועל על ידי המבוטח.
  2. כפל הסכום הקבוע במפרט מהווה את גבול אחריות המבטח לכל הפיצויים שיש לשלמם במשך תקופת הביטוח.

- 4.3 השתתפות עצמית:**  
**מתגמולי הביטוח שישלם המבטח לבעל הפוליסה**, ינוכה סכום של השתתפות עצמית הנקוב במפרט.
- 4.4 חריגים:**  
**חברת הביטוח לא תשלם עבור:**
- 4.4.1 הוצאות אחרות חוץ מאלה המפורטות בסעיף 4.1.**
- 4.4.2 הוצאות הכרוכות במפתחות שאבדו או נגנבו לרכב שאינו רשום במפרט.**
- 4.5 תנאים לכיסוי הביטוח:**  
**במקרה של תביעה לכיסוי להחלפת מנעולים בעקבות פריצה לרכב, על המבוטח להמציא לחברת הביטוח דוח משטרתי רשמי בקשר למקרה בתוך פרק זמן סביר על מנת שחברת הביטוח תשלם את התביעה.**
- 4.6** מובהר כי במקרה של נזק מוחלט או גניבת הרכב תפקע הרחבה זו, והמבוטח לא יהיה זכאי להחזר פרמיה.

## 5. כיסוי רעידת אדמה

- 5.1 מקרה הביטוח:** המבטח ישלם תגמולי ביטוח לבעל הפוליסה בגין אבדן או נזק שנגרמו, במישרין או בעקיפין, לרכב המבוטח, כתוצאה מאחד הסיכונים המפורטים להלן:
1. רעידת האדמה עצמה;
  2. אש שפרצה עקב או כתוצאה מרעידת האדמה;
  3. גניבה, פריצה או ניסיון לבצעם תוך כדי או בעקבות רעידת האדמה;
  4. התנגשות מקרית, התהפכות ותאונה מכל סוג שהוא תוך כדי או בעקבות רעידת האדמה;
- 5.2 השתתפות עצמית:** מתגמולי הביטוח שישלם המבטח לבעל הפוליסה בגין נזק חלקי, ינוכה סכום של השתתפות העצמית הנקוב במפרט.

## 6. כיסוי לפנסים ומראות צד (כפוף לרכישת הכיסוי וציונו במפרט)

- הרחבה זו תהא בתוקף אך ורק לגבי מבוטחים אשר רכשו את הכיסוי המפורט להלן. הכיסוי במסגרת זו, יהיה תקף אך ורק אם נרכש על-ידי המבוטח תמורת תשלום דמי ביטוח נוספים, ואם צוין כך במפורש במפרט הפוליסה, עד לסך הנקוב במפרט הפוליסה.
- ההצטרפות להרחבה, לאחר תחילת הפוליסה, כפופה לתקופת אכשרה של 10 ימים ממועד ההצטרפות. שבר שנגרם בתקופת האשכרה אינו מכוסה בהרחבה.**
- ניתן להגדיל את גבול האחריות של ההרחבה במעמד ההצטרפות להרחבה בלבד. לאחר ההצטרפות להרחבה, לא ניתן יהיה להגדיל את גבול האחריות של ההרחבה, וזאת גם אם אופציה זו עומדת למצטרפים חדשים.**
- 1. הגדרות**
- "הפוליסה"** - פוליסת ביטוח רכב לכלי רכב פרטי ומסחרי עד 3.5 טון שהוצאה על ידי המבטחת והמזכה את המבוטח בקבלת השירותים כאמור בהרחבה זו.
- "המבטחת"** - איי אי ג'י ישראל חברה לביטוח בע"מ.
- "המפרט"** - המפרט המצורף לפוליסה ומהווה חלק בלתי נפרד ממנה כפי שיעודכן מעת לעת.
- "פנסים/מראות"** - מכלולי הפנסים הקדמיים והאחוריים (לרבות פנסי איתות ובלמים) וכן מכלולי מראות צד חיצוניות, ובלבד שהינם חלק ממפרט הרכב עפ"י הוראות יצרן הרכב.
- "שבר"** - שבר וכן סדק הפולש דרך עובי המראה ו/או הפנס וכן שבר למנגנון הפנימי של המראה או הפנס.

**"הכיסוי"** - תיקון או החלפת מראה או פנס שנשברו.  
**"כלי הרכב"** - כלי רכב כמפורט במפרט אשר לחברה המייצרת אותו יש סוכנות מוסמכת בישראל, הרכב הובא ביבוא רגיל (או יבוא אישי מקביל) ו/או קיימים לרכב הנ"ל פנסים/מראות חלופיות בישראל.

**"מקבל השירות"** - המבוטח אשר רכש את הכיסוי על פי הפוליסה ובידו פוליסה תקפה הכוללת הרחבה זו, וכן מי שיחזיק בכלי הרכב ו/או ישתמש בו ברשותו ו/או מטעמו.

**"נותן השירות"** - מי אשר פרטיו מופיעים במפרט המבוטח.

**"תחנת השירות"** - נותן השירות ו/או קבלני משנה מטעמו של נותן השירות.

**"מוקד השירות"** - מוקד שירות טלפוני של נותן השירות הפועל בימים א-ה משעה 08:00 ועד שעה 17:00 וימי ו' עד השעה 12:00 בטלפון רב קווי 2008\*.

**"ימי עבודה"** - ימים א'-ה' שהינם ימי חול מהשעה 08:00 עד 16:00. למעט ערב חג יומי חג רשמיים בישראל.

**"שמאי"** - מי שרשום בפנקס השמאים כמשמעותו בצו הפיקוח על מצרכים ושירותים (שמאי רכב) התש"ם - 1980.

## **מהות והיקף הכיסוי**

2.

2.1 הכיסוי על-פי הרחבה זו יינתן ו/או יבוצע ע"י נותן השירות ו/או תחנות השירות ללא הגבלה של מספר פניות בתקופת השירות, בכפוף להשתתפות העצמית הנקובה במפרט - לכל מקרה.

2.2 הרחבה זו תקפה בתקופת הביטוח כמצוין במפרט הפוליסה, אך היא תבוטל עוד קודם למועד המצוין במפרט, במקרה של ביטולה או פקיעתה של הפוליסה (להלן: "תקופת השירות").

2.3 הכיסוי עפ"י הרחבה זו יינתן בגין שבר למראה ו/או לפנס של כלי הרכב. הכיסוי יינתן גם אם נגרם באותו אירוע נזק לחלקים אחרים בכלי הרכב.

2.3.1 במידה וסך הנזק הכולל לרכב (כולל שבר למראה ו/או לפנס) הינו מעל גבול האחריות הנקוב במפרט בגין הרחבה זו, יפנה נותן השירות את מקבל השירות למבטחת לצורך בדיקת הכיסוי הביטוחי עפ"י תנאי הפוליסה. במידה וקיים כיסוי ביטוחי לפי הפוליסה ומקבל השירות יבחר להפעיל את הפוליסה, לא יהא זכאי לקבל את הכיסוי על פי הרחבה זו.

2.3.2 על אף האמור בסעיף 2.3.1, במידה ובחר מקבל השירות לתקן רק את המראה ו/או הפנס, יתקן נותן השירות את המראה ו/או הפנס בלבד עד סכום גבול אחריותו. במידה וסכום התיקון של המראה ו/או הפנס יעבור את גבול האחריות של נותן השירות, ישלם מקבל השירות את סכום ההפרש, והכל בכפוף להסכמת מקבל השירות לביצוע התיקון ותשלום ההפרש.

2.4 החלפת הפנס ו/או המראה תהיה בכפוף לסעיפים 10א ו-10 ג לפרק א' בפוליסה.

2.5 **במידה ואין באפשרות נותן השירות ו/או תחנת השירות למצוא פנס ו/או מראה כהגדרתם בהרחבה זו, חלף הפנס ו/או המראה שניזוקו, בזמני התיקון שהוגדרו בהרחבה זו, או שמסיבה אחרת לא ניתן להחליף את הפנס ו/או המראה, יפצה נותן השירות את מקבל השירות בפיצוי כספי בכפוף לתנאים הבאים:**

2.5.1 **הפיצוי יינתן כנגד תיקון הפנס/מראה בפועל וכנגד הצגת חשבונית / קבלה המעידה על עלות התיקון.**

2.5.2 **הפיצוי שיינתן יהא לפי שווי מחירון השוק המקובל של מראה ו/או פנס חדשים כולל עלות התקנה ומע"מ, אך לא יותר מ 4000 ₪ בקיזוז השתתפות עצמית כאמור בסעיף 2.1.**

2.5.3 **קבלת הפיצוי הכספי, כאמור בסעיף 2.5.1, מותנה בכך שמקבל השירות יחתום על הצהרה לפיה לא תבע בעבר ולא יתבע בעתיד כל גורם נוסף ו/או אחר בגין נזק זה לפנס ו/או למראה.**

2.6 היה ונותן השירות ו/או תחנת השירות יתבקשו לבצע בכלי הרכב תיקון חוזר של אותו פנס ו/או מראה, תוך 6 חודשים ממועד התיקון הקודם, והתיקון החוזר מתייחס לחלקים שהוחלפו ו/או מקורו במעשה ו/או מחדל של נותן השירות ו/או תחנת השירות, ישא נותן השירות ו/או תחנת השירות במלוא עלות התיקון, ומקבל השירות לא יחויב בתשלום עבור החלקים שהוחלפו בתיקון הקודם ו/או עבור העבודה ו/או בהשתתפות עצמית נוספת כאמור בסעיף 2.1 לעיל.

### 3. חריגים

למרות האמור בסעיפים 1 ו-2 לעיל לא תכסה הרחבה זו כל נזק שיגרם לפנס ו/או למראה של כלי הרכב כתוצאה מהמקרים או מהגורמים או מהנסיבות המפורטים להלן:

- 3.1 **שבר שנגרם במתכוון על ידי המבוטח או מי מטעמו.**
- 3.2 **פנסים ו/או מראות מיוחדות אשר לא הותקנו בהתקנה מקורית ולא מיובאים ע"י יבואן הרכב.**
- 3.3 **קלקולים חשמליים מכל סוג שהוא.**
- 3.4 **שבר שאירע כתוצאה או עקב תחרות ו/או מבחן ו/או בדיקת כושר נהיגה.**
- 3.5 **כל נזק שנגרם כתוצאה מרעידת אדמה.**
- 3.6 **שבר לפנס ו/או למראה בכלי רכב שיובא ביבוא אישי (שאיננו יבוא אישי מקביל) ולא קיימים לרכב זה פנסים ו/או מראות חלופיות בישראל.**
- 3.7 **שריטות או סדקים שאינם פולשים דרך עובי הפנס ו/או המראה ו/או דהייה ו/או בלאי פנס ו/או המראה.**
- 3.8 **גניבת פנס ו/או מראה בשלמותם.**
- 3.9 **כל נזק אשר יגרם במישרין ו/או בעקיפין כתוצאה מאירוע גרעיני רדיו אקטיבי.**
- 3.10 **כל נזק שהוא תוצאה של מלחמה, פעולת אויב, פיגועים חבלניים, נזקי טרור, התקוממות צבאית או עממית, מהפכה, מלחמת אזרחים, מהומות אזרחיות, וכל נזק אשר מקנה פיצוי בגינו עפ"י חוקי המדינה.**
- 3.11 **כל נזק או חבות שאירעו מחוץ לשטח מדינת ישראל ואיזור יהודה ושומרון.**
- 3.12 **כל נזק שנגרם בעת שהרכב היה מגויס לצה"ל.**
- 3.13 **כל נזק שנגרם בשל היות נהג הרכב נתון להשפעת סמים מסוכנים כהגדרתם בפקודת הסמים המסוכנים {נוסח חדש} התשל"ג-1973.**

### 4. הפעלת הכיסוי

4.1 בכל מקרה של שבר לפנס ו/או למראה (למעט החריגים שפורטו לעיל) יפנה מקבל השירות טלפונית אל מוקד נותן השירות לקבלת השירות.

4.2 **על המבוטח לדווח למוקד השירות של נותן השירות, על השבר שנגרם לפנס ו/או למראה מיד לאחר שנודע לו על כך. עיכוב בהודעה כאמור, יהא מקובל ככל שהאיחור במתן ההודעה חל בשל נסיבות מוצדקות ו/או נסיבות שאינן תלויות במבוטח.**

4.3 השירות יוענק ויבוצע בהתאם לתנאי הרחבה זו תוך המועדים כדלקמן:

4.3.1 במידה ומקבל השירות יודיע מראש למוקד הטלפוני ו/או לתחנת השירות על התקלה, סוג ודגם כלי הרכב, מספר השלדה, מספר רישוי וסוג הפנס ו/או המראה שניזוקו, יתואם מועד הגעת כלי הרכב לתחנת השירות לאחר קבלת הפנס ו/או המראה החלופיים והתיקון יתבצע באותו היום שבו הגיע כלי הרכב לתחנת השירות.

4.3.2 נותן השירות יהא רשאי על פי שיקול דעתו הבלעדי, וכתנאי לקבלת השירות, להפנות את מקבל השירות לתחנת שירות לשם זיהוי ואיפיון החלף הניזוק ו/או לשם אישור קיומו של כיסוי לשבר.

- 4.3.3 בכל מקרה אחר, סיום השירות יהיה תוך 3 ימי עבודה ממועד הבאת כלי הרכב לתחנת השירות. לצורך סעיף זה "ימי עבודה" הינם: בימים א-ה (כולל) שהם ימי חול בשעה 8:00 עד לשעה 16:00. למעט ערב חג וימי חג רשמיים בישראל.
- 4.3.4 השירות יינתן תוך תקשורת יעילה וזמינה מול המבוטח.

## 5. תיקונים נוספים

- אירע נזק שאינו מכוסה בפולסה ו/או בהרחבה זו (להלן: "נזק לא מכוסה") ופנה מבקש השירות לתחנת שירות בבקשה לתקנו, יהיה נותן השירות ו/או תחנת השירות זכאים לגבות ממקבל השירות תשלום בגין תיקון הנזק הלא מכוסה, בכפוף לתנאים שלהלן:
- א. מקבל השירות נתן את הסכמתו מראש ובכתב, לבצע את התיקון, בהתאם להצעת המחיר שניתנה על ידי תחנת השירות.
- ב. בתום ביצוע התיקון, תמסור תחנת השירות למקבל השירות, חשבונית מס וקבלה כדין.

## 6. תנאים כלליים

- 6.1 הכיסוי על פי הרחבה זו מותנה בכך שמקבל השירות פנה לנותן השירות או לאחת מתחנות השירות ופתח קריאת שירות במוקד נותן השירות וקיבל את השירות ממנה בלבד.
- 6.2 לנותן השירות הזכות לבדוק כל נזק לפני מתן אישור לביצוע התיקון וזאת לפי שיקול דעתו ובתנאי שלא יחרוג ממועדי מתן השירות.
- 6.3 הכיסוי עפ"י הרחבה זו מותנה בכך, כי בתחילת תקופת הכיסוי, הפנס ו/או המראה של כלי הרכב הינם ללא פגם ו/או סדק כל שהוא.
- 6.4 מפאת עיכוב צפוי בהעברת המידע לגבי מבטחים חדשים, נותן השירות יעניק שירותים למקבל השירות הטוען שנמנה על רשימת המנויים אך טרם התקבל דיווח לגביו, וזאת כנגד הפקדת המחאה דחוויה ל-30 יום מאת מקבל השירות או כנגד תשלום דחוי בכרטיס אשראי בגובה עלות השירות. סכום זה יוחזר למקבל השירות תוך 30 יום ממועד קבלת הוכחה בידי נותן השירות על הזכאות לשירות בידי מקבל השירות.
- 6.5 תחנות השירות יהיו בפריסה ארצית נאותה.
- 6.6 קבלת השירות לפי הרחבה זו לא תיחשב כתביעה בדו"ח עבר ביטוחי כהגדרתו בסעיף 34 בפרק ג' בפוליסה.
- 6.7 מובהר כי במקרה של נזק מוחלט או גניבת הרכב תפקע הרחבה זו, והמבוטח לא יהיה זכאי להחזר פרמיה.

## 7. אחריות

- 7.1 הוחלפו פנס ו/או מראה, לרבות החלפים הנוספים המכוסים במסגרת הרחבה זו, ו/או נותן השירות מטעמו יספקו אחריות לחלפים, וזאת לתקופה של ששה חודשים מיום ההחלפה.
- 7.2 תוקן נזק במסגרת הרחבה זו, המבטח ו/או נותן השירות מטעמו יספקו אחריות לעבודת התיקון כל עוד הרכב נמצא בבעלות מקבל השירות ובתנאי, שהרכב לא עבר אירוע תאונתי ובתנאי שלא נגרם נזק פיזי חיצוני לחלקים שתוקנו.

## 7. טיפול בנזקי פגושים

### הכיסוי בתוקף רק אם צוין במפורש במפרט

1. הגדרות
  - 1.1 "הפוליסה" - פוליסת ביטוח רכב לכלי רכב פרטי ומסחרי עד 3.5 טון, שהוצאה ע"י המבטח והמזכה את מקבל השירות בקבלת השירותים כאמור בהרחבה זו.
  - 1.2 "פגוש" - בהתאם להוראות יצרן הרכב וכמפורט בסעיף 2.2 להרחבה זו.
  - 1.3 "נזק" - שבר ו/או כיפוף שנגרם לפגוש, למעט שריטות למיניהן.
  - 1.4 "השירות" - תיקון הפגוש או החלפתו בפגוש חדש, לפי החלטת המנהל המקצועי מטעם נותן השירות.
  - 1.5 "כלי הרכב" - כלי הרכב, כמפורט במפרט אשר לחברה המייצרת אותו יש סוכנות מוסמכת בישראל, הרכב הובא ביבוא רגיל (או יבוא אישי מקביל) ו/או קיימים לרכב פגושים בישראל
  - 1.6 "מקבל השירות" - המבטח אשר רכש את הכיסוי ע"פ הפוליסה וכן אף מי שיחזיק בכלי הרכב ו/או ישתמש בו ברשותו ו/או מטעמו של המבטח.
  - 1.7 "נותן השירות" - כמפורט בדף במפרט.
  - 1.8 "מחרון" - מחירון לתיקון נזק או החלפת פגוש, כפי שיפורסם באתר של נותן השירות.
  - 1.9 "תקופת השירות" - בהתאם לנקוב במפרט הפוליסה או במועד ביטול הפוליסה ו/או ביטול ההרחבה, לפי המוקדם.
2. מהות והיקף השירות
  - 2.1 השירות על פי הרחבה זו יינתן ו/או יבוצע ע"י נותן השירות ו/או תחנות השירות ללא הגבלה של מספר פניות בתקופת השירות, בכפוף לתשלום השתתפות עצמית בסך 350 ₪ (כולל מע"מ) למקרה.
  - 2.2 השירות על פי הרחבה זו יינתן בגין נזק לפגוש הרכב כמפורט להלן:

חלקי פלסטיק חיצוניים ופנימיים בלבד, שהם חלק מהפגוש וקשורים להחזרתו למצבו המקורי, על פי מפרט היצרן בלבד כגון: מגן חיצוני, סורג חזית, כוורת פלסטיק וחזזוקים פנימיים אחרים (כל עוד הם עשויים מפלסטיק), קלקרים למגן, סורגים צדדיים, כיסוי ערפל, סורג מרכזי, חיישנים ומצלמות על כל סוגיהם קישוטים שונים לפגוש (כל עוד הם מקוריים מהיבואן), ספוילר תחתון, תושבות לוחית רישוי, תומכים (כולל שפמים לפנסים).
  - 2.3 הכיסוי לא יחול על מרכיבים כגון: פנסים ראשיים, פנסי ערפל במגן, פנסי תאורת יום (LED ולא LED), סמלי יצרן, קישוטי ניקל למכסה מנוע, בטנות, מגני מנוע תחתונים, פח חזית - פיבר, מגני מצננים תחתונים ו/או כונסי אוויר למיניהם אשר נמצאים מתחת / מאחורי המגן, מצננים, מעבים, חלקי מתכת של הרכב ו/או קצוות שלדה, פחים אחוריים, גשרים עליוניים, פחי ניצב, פח חזית ממתכת, יחידות בקרה ושליטה למיניהן.
  - 2.4 גבול האחריות לאירוע, כפי שנקוב במפרט לפי הרחבה זו, הינו לכלל החלקים שניזוקו ומכוסים במסגרת הרחבה זו, בנוסף נותן השירות יספק את העבודה הנדרשת לצורך תיקון או החלפת הפגוש.
  - 2.5 יובהר, כי לא יינתן שירות לפי הרחבה זו, אם נגרם באותו אירוע נזק לחלקים שאינם מכוסים במסגרת הרחבה זו, וסך עלות החלקים כולל מע"מ (לרבות עלות החלקים המכוסים במסגרת הרחבה זו), עולה על גבול האחריות הנקוב במפרט (כולל מע"מ). למען הסר ספק שירות במסגרת הרחבה זו יינתן לחלקים המכוסים בסעיף 2.2.

2.6 הפגוש שיוחלף יהיה פגוש חליפי בעל תו תקן. אם אין באפשרות נותן השירות למצוא פגוש כאמור תוך זמן סביר, יפצה נותן השירות את מקבל השירות בגין כל החלקים שניזוקו המכוסים במסגרת הרחבה זו בתוספת עלות העבודה, בהתאם למחירון של נותן השירות, ועד 5,000 ₪ כולל מע"מ.

### 3. חריגים

**במסגרת הרחבה זו לא יינתן שירות בגין אבדן או נזק או חבות, אשר אירעו או נגרמו כתוצאה מאחד מאלה, כולם או מקצתם:**

3.1 **נזק לפגושים אשר לא היו שלמים לחלוטין בטרם ניזוקו ו/או פגושים שלא הורכבו/ו כיאות.**

3.2 **נזק לפגושים שאינם מהווהים חלק מהמפרט הטכני המקורי ורמת הגימור של הדגם כפי שנקבעו ע"י היצרן.**

3.3 **נזק לפגושים שהיה/ו פגום/ים טרם כניסת הרחבה זו לתוקף.**

3.4 **נזק, שנגרם בכוונת זדון על ידי מקבל השירות ו/או מי מטעמו ו/או מי שהורשה על ידו להשתמש ברכב.**

3.5 **השירות אינו כולל תיקון קצרים חשמליים, חוטים ו/או מנגנוני הפעלה.**

3.6 **נזק ו/או פגם בחלקי מרכב אחרים ברכב המונעים ו/או פוגעים ביכולת הרכבת הפגושים שניזוקו/ו.**

3.7 **נזק בשל אירוע אשר הפיצוי בגינו ניתן ע"פ חוקי מדינת ישראל.**

3.8 **נזק אשר נגרם בעת נסיעה בהשתתפות בספורט תחרותי.**

3.9 **השירות יינתן למקבל השירות בהתאם למספר הרישוי המופיע במפרט.**

3.10 **מקבל השירות לא יהיה זכאי לתשלום כלשהו אם בחר לקבל שירות נשוא הרחבה זו שלא באמצעות נותן השירות כהגדרתו לעיל. סעיף זה יחול גם אם פעל מקבל השירות בתום לב.**

3.11 **נותן השירות פטור מלתת את השירותים על פי הרחבה זו במקרה של מצב מלחמה (בין אם הוכרזה ובין אם לא הוכרזה), פעולת אויב, פיגועים חבלניים, נזקי טרור, התקוממות צבאית או עממית, מהפכה, גיוס כללי, רעידת אדמה, וכל כוח עליון אחר, אשר אינם מאפשרים את מתן השירותים.**

3.12 **נזק תוצאתי מכל סוג בעקבות נזק לפגוש.**

3.13 **גניבת פגוש.**

### 4. קבלת השירות

4.1 בכל מקרה של נזק לפגוש, המכוסה במסגרת הרחבה זו, יפנה מקבל השירות אל מוקד נותן השירות המופיע במפרט.

נותן השירות יפעיל מוקד טלפוני בימים א'-ה', שאינם ערבי חג ו/או ימי חג, מהשעה 8:00 ועד השעה 17:00.

4.2 השירות יוענק ויבוצע בתחנות שירות בפריסה ארצית נאותה, בהתאם לתנאי ההרחבה תוך המועדים כדלקמן:

4.2.1 עד 3 ימי עבודה ממועד הבאת הרכב לתחנת השירות.

4.2.2 לצורך סעיף זה "ימי עבודה" הינם ימים א'-ה' (כולל), שאינם ימי חג ו/או ערבי חג, משעה 08:00 עד לשעה 17:00.

### 5. תוקף ההרחבה ותוקף ההתחייבות

5.1 הכיסוי על פי הרחבה זו מותנה בכך שמקבל השירות קיבל את השירות מנותן השירות או מאחת מתחנות השירות בלבד.

5.2 הרחבה זו הינה בכפוף לכל התנאים והסייגים של הפוליסה אליה צורפה, אלא אם שונו במפורש בהרחבה זו.

5.3 שימוש בשירות לפי הרחבה זו, לא יחשב כתביעה בדו"ח עבר ביטוחי כהגדרתו

בסעיף 34 בפרק ג' בפוליסה.  
5.4 נותן השירות יעניק שירותים למקבל השירות הטוען שנמנה על רשימת המנויים ופוליסת הביטוח איננה עימו וזאת כנגד המחאה דחויה ל-30 יום או בכרטיס אשראי, סכום זה יוחזר למקבל השירות תוך 30 יום מהוכחות הזכאות לשירות.

## **.6 ביטול ההרחבה**

- 6.1 ביטול ההרחבה יהיה בהתאם להוראות פוליסת הביטוח והוראות הדין.  
6.2 על אף האמור לעיל:
- 6.2.1 במקרה של סיום ההסכם עם נותן השירות, וכל עוד המבטח לא הגיע להסדר עם נותן שירות אחר, רשאי המבטח לבטל את ההרחבה זו, בכפוף לאישור המפקח על הביטוח.
- ביטול הרחבה זו, יכנס לתוקף באופן מיידי מרגע הודעת הביטול. במקרה כאמור, מקבל השירות יהיה זכאי להחזר כספי יחסי ממחיר ההרחבה ששילם.
- 6.2.2 מובהר כי במקרה של נזק מוחלט או גניבת הרכב תפקע ההרחבה זו, והמבטח לא יהיה זכאי להחזר פרמיה.

## **.7 אחריות**

- 7.1 אם הוחלף הפגוש, לרבות החלפים המכוסים, במסגרת הרחבה זו, תינתן אחריות של המבטח ו/או נותן השירות מטעמו, למשך חצי שנה מיום ההחלפה.
- 7.2 בגין תיקון במסגרת הרחבה זו, תינתן אחריות של המבטח ו/או נותן השירות מטעמו לכל הזמן שהרכב נמצא בבעלות מקבל השירות ובתנאי, שהרכב לא עבר אירוע תאונתי ו/או נגרם נזק מכל סוג שהוא צפוי ובלתי צפוי באותם חלקים שתוקנו.

# פרק ה' - ביטוח חובה לרכב

(לפי דרישות פקודת ביטוח רכב מנועי [נוסח חדש], התש"ל - 1970)

פוליסה זו היא חוזה בין המבטח לבין בעל הפוליסה שלפיו מסכים המבטח, בכפוף לתנאי פוליסה זו, לשלם תגמולי ביטוח, בקרות מקרה הביטוח בתקופת הביטוח.

## 1. הגדרות

בפוליסה זו -

**"בעל הפוליסה"** - מי שהתקשר עם המבטח בפוליסה זו ושמו נקוב בתעודת הביטוח כבעל הפוליסה;

**"המבטח"** - בעל הפוליסה, בעל הרכב, המחזיק ברכב כדין וכל המשתמש ברכב בהיתר מאת מי מהם;

**"המבטח"** - איי אי ג'י ישראל חברה לביטוח בע"מ;

**"הממונה"** - כהגדרתו בחוק הפיקוח על שירותים פיננסיים (ביטוח) - התשמ"א - 1981;

**"הרכב"** - כלי הרכב המנועי אשר פרטיו נקובים בתעודת הביטוח;

**"חוק הפיצויים"** - חוק פיצויים לנפגעי תאונות דרכים, התשל"ה-1975;

**"מקרה הביטוח"** - תאונת דרכים שבה היה מעורב הרכב, בעת ששימש את המבטח לאחת או יותר מהמטרות המבטחות לפי תנאי הפוליסה, ושבה נגרם נזק גוף לנפגע, וכן מאורע אשר החבות בגינו מכוסה לפי סעיף 3(ב) לפוליסה זו;

**"נזק גוף"** - \* מוות, מחלה, פגיעה או ליקוי גופני, נפשי או שכלי לרבות פגיעה בהתקן הדרוש לתפקוד אחד מאברי הגוף שהיה מחובר לגוף הנפגע בעת אירוע תאונת הדרכים;

**"נפגע"** - \* אדם שנגרם לו נזק גוף בתאונת דרכים, למעט אם נגרם מפגיעת איבה כמשמעותה בחוק התגמולים לנפגעי פעולות איבה, התש"ל-1970;

**"שימוש ברכב מנועי"** - נסיעה ברכב, כניסה לתוכו או ירידה ממנו, החנייתו, דחיפתו או גרירתו, טיפול-דרך או תיקון-דרך ברכב, שנעשה בידי המשתמש בו או בידי אדם אחר שלא במסגרת עבודתו, לרבות הידרדרות או התהפכות של הרכב או התנתקות או נפילה של חלק מהרכב או מטענו תוך כדי נסיעה וכן הינתקות או נפילה כאמור מרכב עומד או חונה, שלא תוך כדי טיפולו של אדם ברכב במסגרת עבודתו ולמעט טעינתו של מטען או פריקתו, כשהרכב עומד;

**"תאונת דרכים"** - \* מאורע שבו נגרם לאדם נזק גוף עקב שימוש ברכב מנועי למטרות תחבורה; יראו כתאונת דרכים גם מאורע שאירע עקב התפוצצות או התלקחות של הרכב, שנגרמו בשל רכיב של הרכב או בשל חומר אחר שהם חיוניים לכושר נסיעתו, אף אם אירעו על-ידי גורם שמחוץ לרכב, וכן מאורע שנגרם עקב פגיעה ברכב שחנה במקום שאסור לחנות בו או מאורע שנגרם עקב ניצול הכוח המיכני של הרכב, ובלבד שבעת השימוש כאמור לא שינה הרכב את ייעודו המקורי; ואולם לא יראו כתאונת דרכים מאורע שאירע כתוצאה ממעשה שנעשה במתכוון כדי לגרום נזק לגופו או לרכושו של אותו אדם, והנזק נגרם על ידי המעשה עצמו ולא על ידי השפעתו של המעשה על השימוש ברכב המנועי;

**"פקודת הביטוח"** - פקודת ביטוח רכב מנועי [נוסח חדש], התש"ל-1970;

**"תגמולי ביטוח"** - סכומים שעל המבטח לשלם בגין נזק גוף שנגרם לנפגע בקרות מקרה הביטוח, לפי תנאי פוליסה זו;

**"תעודת הביטוח"** - תעודה שהוציא המבטח בשל פוליסה זו, לפי סעיף 9 לפקודת הביטוח או לפי סעיף 7 להוראות הפיקוח על שירותים פיננסיים (ביטוח) (תנאי חוזה לביטוח חובה של רכב מנועי), התש"ע-2010, והמהווה חלק בלתי נפרד מפוליסה זו;

**"תקופת הביטוח"** - התקופה המתחילה בתאריך תחילת הביטוח הנקוב בתעודת הביטוח, אך לא לפני המועד שבו הותמלה תעודת הביטוח בהותמת הבנק, ומסתיימת בחצות בתאריך פקיעת הביטוח הנקוב בתעודת הביטוח; לעניין זה, "חותמת הבנק" - לרבות חותמת שהפיק מבטח בתיאום עם בנק, שהממונה, כהגדרתו בחוק הפיקוח על שירותים פיננסיים (ביטוח), התשמ"א-1981, אישר כי יש בה כדי להבטיח את מטרות פקודת הביטוח.

\* לתשומת ליבך, ההגדרה המחייבת היא ההגדרה המופיעה בחוק הפיצויים במועד קרות מקרה הביטוח.

## 2. פרשנות

מונח שלא הוגדר בסעיף 1 יפורש כמשמעותו, במועד קרות מקרה הביטוח, בחוק הפיצויים או בפקודת הביטוח, לפי העניין.

## 3. חבות המבטח

- בכפוף לתנאי פוליסה זו, מבטח יחוב לפי הוראות סעיף 3 לפקודת הביטוח, לאמור:
- כל חבות שהמבטח עשוי לחוב לפי חוק הפיצויים;
  - חבות אחרת, שלא לפי סעיף קטן (א), שהמבטח עשוי לחוב בשל נזק גוף שנגרם לאדם על ידי השימוש ברכב מנועי או עקב השימוש בו;
  - נזק גוף שנגרם למבטח בתאונת דרכים.

## 4. השתתפות עצמית

- א. מבטח יהיה רשאי לנכות דמי השתתפות עצמית לנהג ששמו נקוב בתעודת הביטוח בהתקיים כל התנאים לקיומה של תניה בדבר השתתפות עצמית לפי תקנות ביטוח רכב מנועי (השתתפות עצמית) (הוראת שעה), התשס"ט-2008, ובכלל זה שבעל הפוליסה בחר בפוליסה אשר כוללת תניה בדבר השתתפות עצמית, שבחירה זו תועדה על ידי המבטח וכן שבתעודת הביטוח נרשם שהפוליסה כוללת תניה בדבר השתתפות עצמית, בהתאם לתקנות האמורות.
- ב. דמי ההשתתפות העצמית שרשאי המבטח לנכות מתגמולי הביטוח, בקרות מקרה ביטוח המכוסה לפי פוליסה זו ובהתקיים התנאים שבסעיף קטן (א), יחושבו לפי סוג הנזק שנגרם ולא יעלו על 25,000 שקלים חדשים בגין נזק שאינו נזק ממון ו-7 ימי עבודה בגין אבדן השתכרות.

## 5. תחולה טריטוריאלית

חבות המבטח לפי פוליסה זו חלה אם מקרה הביטוח ארע בשטח מדינת ישראל או באזורים ובשטחים המפורטים בסעיף 3(ג) לפקודת הביטוח, בכפוף לאמור בו, אך מבלי לפגוע בכלליות סעיף 2(א4) לחוק הפיצויים.

## 6. מטרות השימוש המותרות

- א. חבות המבטח לפי פוליסה זו חלה רק אם בעת קרות מקרה הביטוח שימש הרכב את המבטח לאחת או יותר ממטרות אלה:
- מטרות חברתיות, פרטיות או מטרות עסקיות של המבטח שאינן נכללות בפסקאות (2) עד (4) להלן;
  - מטרה עסקית של מבחן נהיגה מטעם רשות הרישוי ("טסט") ומטרה עסקית של הוראת נהיגה, שאינה השתלמות מעשית בנהיגה לפי תקנה 213א לתקנות התעבורה, ובלבד שמטרות אלה צוינו במפורש בתעודת הביטוח;
  - מטרה עסקית של הסעת נוסעים ברכב, כנגד תשלום, שכר או תמורה אחרת, ובלבד שהמטרה צוינה במפורש בתעודת הביטוח;
  - מטרה עסקית של חילוץ או גרירה של רכב מנועי, כנגד תשלום, שכר או תמורה אחרת, ובלבד שהמטרה צוינה במפורש בתעודת הביטוח.

ב. **על אף האמור בסעיף קטן (א), אין פוליסה זו מכסה שימוש ברכב מנועי על בסיס חוזה שכירות אם המשכיר השכיר את הרכב דרך עיסוק, אלא אם כן מטרה זו צוינה במפורש בתעודת הביטוח; לענין זה, "חוזה שכירות" - למעט חוזה ליסינג-תפעולי או חוזה מק-אגב-שכירות (ליסינג מימוני).**

ג. על אף האמור בסעיף קטן (א), אין פוליסה זו מכסה שימוש בכלי תחרותי שניתן עליו רישיון כלי תחרותי, למעט שימוש בכלי כאמור בעת נהיגה ספורטיבית בקטע קישור או בעת נהיגה שאינה נהיגה ספורטיבית, שהותרה לפי סעיף 12(ד) לחוק הנהיגה הספורטיבית, התשס"ו-2005 (להלן - חוק הנהיגה הספורטיבית), ואינה מכסה שימוש ברכב מנועי למטרות ספורט מוטורי של מירוץ כלי רכב שנעשה בניגוד להוראות לפי חוק הנהיגה הספורטיבית; לענין סעיף קטן זה, "כלי תחרותי", "נהיגה ספורטיבית", ו"קטע קישור" - כהגדרתם בחוק הנהיגה הספורטיבית, ו"רישיון כלי תחרותי" - כמשמעו בסעיף 6 לחוק האמור.

## 7. בני האדם הרשאים לנהוג ברכב

- א. רק בעל הפוליסה, בעל הרכב, המחזיק ברכב כדין וכל המשתמש ברכב בהיתר מאת מי מהם רשאים לנהוג ברכב;
- ב. על אף האמור בסעיף קטן (א), נקבע בתעודת ביטוח שהוצאה לאופנוע או לרכב המסווג "מונית" ברישיון הרכב, כי חבות המבטח תכסה נהיגה ברכב רק בידי מי ששמו נקוב בתעודת הביטוח, רשאי לנהוג ברכב רק מי ששמו נקוב בתעודת הביטוח כאמור;
- ג. נהג ברכב מי שאינו רשאי לנהוג בו לפי הוראות סעיף זה, פטור המבטח מחבותו לפי פוליסה זו.

## 8. רישיון-נהיגה

- א. מבטח פטור מחבותו לפי פוליסה זו אם הנוהג ברכב לא היה בעל רישיון נהיגה בר תוקף בישראל לנהיגת כלי רכב מסוג כלי הרכב המבוטח, ובאופנוע - בעל רישיון נהיגה בדרגה המתאימה לנפח המנוע או הספקו; לענין סעיף קטן זה לא יראו הפרה של תנאי מתנאי רישיון הנהיגה כנהיגה ללא רישיון נהיגה בר תוקף;
- ב. על אף האמור בסעיף קטן (א) -

1. המבטח לא יהיה פטור מחבותו לפי פוליסה זו אם הנוהג ברכב היה בעל רישיון נהיגה בר תוקף כאמור בסעיף קטן (א), במועד כלשהו במשך 120 החודשים שקדמו למועד קרות תאונת הדרכים, ובלבד שבעת קרות מקרה הביטוח התקיים אחד מהבאים:

- 1.1 הנוהג ברכב לא היה פסול מלקבל או להחזיק ברישיון נהיגה כאמור לפי הוראות שבחיקוק, פסק דין, החלטות בית המשפט או רשות מוסמכת אחרת ניתנה מכוח החוק הוצאה לפועל, התשכ"ז - 1967<sup>3</sup>, ותקנות שהוצאו מכוחו ופקיעת תוקפו של רישיון מחמת אי תשלום אגרה;
- 1.2 הנוהג ברכב לא היה צריך לעמוד לפי הדין באחת מהדרישות הבאות כדי לקבל רישיון נהיגה: מבחן נהיגה עיוני, מבחן נהיגה מעשי, בדיקות רפואיות כולל יכולת קוגניטיבית ובדיקת שימוש בסמים;

2. אם השימוש ברכב מנועי היה למטרת השתלמות מעשית בנהיגה בהתאם לתקנה 213א לתקנות התעבורה או מבחן נהיגה מטעם רשות הרישוי (להלן - תסט), לא יהיה המבטח פטור מחבותו לפי פוליסה זו, ובלבד שהנוהג ברכב הוא תלמיד נהיגה המלווה בידי מורה נהיגה מוסמך בעל רישיון להוראת נהיגה או שהנוהג ברכב בעת התסט מלווה בידי בוחן מוסמך מטעם משרד התחבורה.

## 9. חובת הגילוי והפרתה

- א. הציג המבטח לבעל הפוליסה, טרם כריתת חוזה הביטוח, שאלה בעניין שיש בו כדי להשפיע על נכונותו של מבטח סביר לכרות את חוזה הביטוח או שאלה המבקשת מידע אשר יכול להשפיע על חישוב שיעור דמי הביטוח (להלן - שאלת חיתום), על בעל

הפוליסה להשיב על שאלת החיתום תשובה מלאה וכנה.  
ב. שאלות חיתום ותשובות בעל הפוליסה עליהן, יתועדו אצל המבטח ויפורטו בספח אשר יצורף לתעודת הביטוח (להלן - הספח), במתכונת שיורה עליה הממונה; לא פעל המבטח לפי הוראות סעיף קטן זה לא יהא זכאי לסעדים המפורטים בסעיף קטן (ג).

ג. **השיב בעל הפוליסה לשאלת חיתום תשובה שלא הייתה מלאה וכנה בעת שניתנה, ובשל התשובה נקבעו דמי ביטוח נמוכים מדמי הביטוח שהיו נקבעים אילו היה בעל הפוליסה עונה תשובה מלאה וכנה, או שבשל התשובה כאמור הסכים המבטח לכרות את חוזה הביטוח אף שלא היה מסכים לכך אילו ניתנה תשובה מלאה וכנה, וקרה מקרה הביטוח בטרם בוטל חוזה הביטוח, יחולו הוראות אלה:**

1. **נפגע בעל הפוליסה עקב מקרה הביטוח, ישלם בעל הפוליסה למבטח פיצוי מוסכם בסכום השווה לפיצוי המגיע לבעל הפוליסה בשל נזק שאינו נזק ממון לפי סעיף 4(א)(3) לחוק הפיצויים, אך לא יותר מ- 10,000 שקלים חדשים;**  
2. **בלי לגרוע מן האמור בפסקה (1), ישלם בעל הפוליסה למבטח פיצוי מוסכם בסכום של 2,500 שקלים חדשים בעד כל נפגע שאינו בעל הפוליסה אשר יפוצה על ידי המבטח עקב מקרה הביטוח, אך לא יותר ממחצית סכום הפיצויים שישולם לכל נפגע כאמור, ובלבד שסכום הפיצוי המוסכם הכולל לפי פסקה זו לא יעלה על 10,000 שקלים חדשים.**

ד. **מבטח רשאי לקזז מתגמולי הביטוח המגיעים לבעל הפוליסה בגין נזק שאינו ממוני עקב פגיעתו בתאונה, את סכומי הפיצוי המוסכם לפי סעיף קטן (ג), ובלבד שימסור לבעל הפוליסה הודעה קיזוז שיפורטו בה נימוקי המבטח אשר בגינם הוא מתכוון לקזז את הסכומים כאמור.**

ה. מבטח לא יהיה זכאי לפיצוי מוסכם לפי סעיף קטן (ג) אם ידע או שיכול היה לדעת, בעת כריתת חוזה הביטוח, שתשובת בעל הפוליסה לשאלת חיתום, כפי שפורטה בספח, אינה מלאה וכנה או שגרם לכך שתשובתו של בעל הפוליסה לא הייתה מלאה וכנה.  
ו. מבטח לא יהיה זכאי לכל סעד או תרופה, למעט פיצוי מוסכם לפי הוראות סעיף קטן (ג), ככל שהוא זכאי לו לפי הוראות אותו סעיף קטן, בכל הנוגע לחובות הגילוי וההודעה של בעל הפוליסה, לרבות בשל כל אחד מאלה:

1. אי גילוי נאות של פרטים שעליהם נשאל בעל פוליסה;
2. הסתרת מידע בידי בעל פוליסה;
3. מתן תשובה שאינה נכונה על ידי בעל פוליסה;
4. אי מתן הודעה מאת בעל פוליסה על החמרת הסיכון.

## 10. הודעה על קרות מקרה הביטוח ובירור חבות המבטח

א. קרה מקרה ביטוח, יודיע עליו המבוטח למבטח מיד לאחר שנודע לו על כך.  
ב. המבוטח ימסור למבטח, תוך זמן סביר לאחר שנדרש לכך, את המידע והמסמכים הדרושים לבירור החבות והיקפה, ואם אינם ברשותו עליו לעזור למבטח להשיגם.  
ג. לאחר שקיבל המבטח הודעה מהמבוטח או מכל מקור אחר על קרות מקרה הביטוח, יעשה המבטח מיד את הדרוש לבירור חבותו ויודיע למבוטח אם החליט להכיר בחבותו לכיסוי מקרה הביטוח; עותק מהודעת המבטח יישלח גם לנפגע ולכל צד שלישי אשר תבע מהמבטח תגמולי ביטוח בגין מקרה הביטוח.

## 11. טיפול בתביעות צד שלישי

א. המבטח רשאי ליטול על עצמו את הטיפול בכל תביעה או הליך משפטי שהוגשו או עלולים להיות מוגשים כנגד המבוטח או לנהלו בשמו של המבוטח וכן רשאי המבטח להגיש בשם המבוטח הליך משפטי הדרוש להגנה על זכויות המבטח.

- ב. למבטח יהיה שיקול דעת מלא בניהול ההליכים המפורטים בסעיף קטן (א) וביישוב כל הליך כאמור, לרבות בדרך של פשרה בשמו של המבטח, ובלבד שלא יהיה בכך כדי להטיל על המבטח חבות שלא תכוסה על ידי המבטח, למעט הפיצוי המוסכם לפי סעיף 9(ג).
- ג. על המבטח לשתף פעולה עם המבטח לשם ביצוע ומימוש סמכויות המבטח כמפורט בסעיף זה.

## 12. תשלום תכון

הנפגע זכאי לקבל מן המבטח תשלום תכוף על חשבון תביעתו בנסיבות ובתנאים הקבועים בסעיף 5 לחוק הפיצויים ובתקנות שלפיו.

## 13. חריגים לביטוח לפי פוליסה זו

- א. **בלי לגרוע מן האמור בפוליסה זו, לא יהיה המבטח חב בתשלום תגמולי ביטוח לפיה לנפגעים אלה:**
1. מי שגרם לתאונה במתכוון;
  2. מי שמתקיים בו האמור בסעיף 7(2) לחוק הפיצויים, לאמור נהג ברכב מבלי שנטל רשות מבעל הרכב או ממי שהחזיק בו כדין, וכן מי שמצוי ברכב ביודעו שנוהגים בו כאמור;
  3. מי שהרכב שימש לו אייטע בידו לביצוע עבירה פלילית שנקבע לה עונש מאסר לתקופה העולה על שלוש שנים (עבירת פשע).
- ב. המבטח לא יהיה חב בתשלום כלשהו לפי הפוליסה בשל חבות שבחוזרה שאינו הפוליסה.

## 14. פטירת בעל הפוליסה

- א. נפטר בעל הפוליסה, תעבור הבעלות בפוליסה לידי יורש הרכב, ויראו את היורש כבעל הפוליסה.
- ב. אם לאחר פטירת בעל הפוליסה בוטח הרכב בפוליסת ביטוח נוספת לפוליסה זו אשר הוצאה לפי דרישות פקודת הביטוח, תתבטל פוליסה זו ביום כניסתו לתוקף של הביטוח הנוסף כאמור, והמבטח ישיב ליורש הרכב את החלק היחסי מדמי הביטוח ששולמו; החלק היחסי כאמור יחושב על ידי הכפלת דמי הביטוח שגבה המבטח, ביחס שבין מספר הימים שנותרו במועד הביטול עד תום תקופת הביטוח המקורית, ובין מספר הימים שבתקופת הביטוח המקורית.

## 15. ביטול הפוליסה על ידי בעל הפוליסה

- א. בעל הפוליסה רשאי, בהודעה למבטח, לבטל פוליסה זו בכל עת אף לפני תום תקופת הביטוח.
- ב. להודעה על ביטול הפוליסה כאמור בסעיף קטן (א) יצרף בעל הפוליסה:
1. אם הרכב בבעלותו או בחזקתו - הצהרה למבטח בכתב כי הרכב עדיין בבעלותו או בחזקתו (להלן - ההצהרה), שבה יצוין המועד שבו יכנס הביטול לתוקף; לא צוין מועד כאמור, ביטול הפוליסה ייכנס לתוקפו במועד מסירת ההצהרה;
  2. אם הרכב אינו בבעלותו ואינו בחזקתו - אישור ולפיו הבעלות ברכב הועברה לאחר ואחד משלושת אלה:
    - (א) העתק תיעוד על מסירת הודעה למחזיק ברכב על ביטול הפוליסה; הודעה כאמור יכול שתימסר בדואר, בשיחה או באמצעי דיגיטלי; ביטול הפוליסה ייכנס לתוקפו בתוך שלושה ימי עבודה מיום מסירת ההודעה;
    - (ב) העתק תיעוד על מסירת הודעה למחזיק ברכב על ביטול הפוליסה והעתק

תגובת המחזיק ברכב ולפיה אישר שיש לו פוליסה אחרת; ביטול הפוליסה ייכנס לתוקפו במועד מתן הודעת הביטול;

(ג) אישור כי השימוש ברכב בוטח בפוליסת ביטוח רכב חובה אחרת; ביטול הפוליסה ייכנס לתוקפו במועד מתן הודעת הביטול או הנפקת הפוליסה האחרת, המאוחר מבניהם;

ג. וידא מבטח כי ניתנה הודעה למחזיק כאמור בסעיף קטן (ב)(2)(א) ו-(ב), יהיה פטור מחבותו לפי הפוליסה; ביקש מבטח לשלוח הודעה למחזיק כאמור באותן פסקאות, תכלול ההודעה את מספר הרישוי של הרכב המבוטח ואת התאריך שבו ייכנס הביטול לתוקף; מבטח לא יעכב את ביטול הפוליסה בטענה שלא הצליח לוודא שניתנה הודעה כאמור.

ד. בוטלה הפוליסה לבקשת בעל הפוליסה, יחזיר בעל הפוליסה את תעודת הביטוח המקורית למבטח כתנאי מוקדם לכניסת הביטול לתוקף; אבדה תעודת הביטוח המקורית, נגנבה או הושחתה, ימסור בעל הפוליסה למבטח הצהרה בכתב שתיחתם בפני המבטח או סוכן הביטוח בדבר נסיבות האבדן, הגניבה או ההשחתה שיצוין בה כי הרכב עדיין בבעלותו או בחזקתו (להלן - הצהרה).

ה. ביטול הפוליסה על ידי בעל הפוליסה ייכנס לתוקפו במועד החזרת תעודת הביטוח המקורית או מסירת הצהרה למבטח.

ו. בוטלה הפוליסה לפי סעיף זה, יחזיר המבטח לבעל הפוליסה בהקדם, ולא יאוחר מ-14 ימים מהמועד שבו נכנס הביטול לתוקף, את דמי הביטוח ששולמו, בהפחתת סכומים אלה:

1. בעד תקופה של עד שבעה ימים שבהם הייתה הפוליסה בתוקף, לרבות אם לא נכנסה לתוקף - 5% מדמי הביטוח השנתיים;

2. בעד תקופה העולה על שבעה ימים שבהם הייתה הפוליסה בתוקף - 5% מדמי הביטוח השנתיים בצירוף 0.3% מדמי הביטוח השנתיים בעד כל יום ביטוח, החל ביום השמיני.

ז. על אף האמור בסעיף קטן (ד), ביטל בעל הפוליסה את הפוליסה עקב גניבת הרכב המבוטח, העברת הבעלות על הרכב לאדם אחר, יציאתו מכלל שימוש או עקב פטירת הנהג ששמו נקוב כנהג יחיד בתעודת הביטוח, יחזיר המבטח לבעל הפוליסה את החלק היחסי מדמי הביטוח ששולמו. החלק היחסי כאמור יחושב על ידי הכפלת דמי הביטוח שגבה המבטח ביחס שבין מספר הימים שנותרו, במועד הביטול, עד תום תקופת הביטוח המקורית ובין מספר הימים הנכללים בתקופת הביטוח המקורית.

ח. כל הסכומים שיוחזרו לפי סעיף זה ישתנו בהתאם לשינויים במדד בין המדד שפורסם סמוך לפני מועד ביצוע תשלום דמי הביטוח לבין המדד שפורסם סמוך לפני מועד החזרת דמי הביטוח.

ט. בעל הפוליסה יהיה זכאי להחזר דמי ביטוח לפי סעיף זה גם אם הגושה תביעה לתשלום תגמולי ביטוח בשל מקרה ביטוח שאירע לפני מועד ביטול הפוליסה.

## 16. ביטול הפוליסה על ידי המבטח

א. מבטח רשאי לבטל את הפוליסה לפני תום תקופת הביטוח בשל מרמה מצד בעל הפוליסה או בשל אי גילוי נאות של פרטים שנשאל עליהם טרם הוצאת הפוליסה; הפוליסה תבוטל בהודעה בכתב אשר תכלול את הנימוקים לביטול (להלן - הודעת ביטול) ותימסר לבעל הפוליסה ביד כנגד אישור מסירה או שתישלח לבעל הפוליסה בדואר רשום, והכל עשרים ואחד ימים לפחות לפני התאריך שבו תבטל הפוליסה; נשלחה הודעת הביטול בדואר רשום, יראו את תאריך חתימת בעל הפוליסה על גבי אישור המסירה כתאריך מתן ההודעה.

- ב. ביטל המבטח את הפוליסה, יחזיר לבעל הפוליסה בהקדם, ולא יאוחר מ-7 ימים לפני המועד שבו תבטל הפוליסה, את החלק היחסי מדמי הביטוח ששולמו.
- ג. החלק היחסי כאמור יחושב על ידי הכפלת דמי הביטוח שגבה המבטח ביחס שבין מספר הימים שנתרו, במועד הביטול עד תום תקופת הביטוח המקורית, ובין מספר הימים הנכללים בתקופת הביטוח המקורית.
- ד. הועברה הבעלות על הרכב לאדם אחר (להלן - הבעלים החדש), לפני מועד משלוח הודעת הביטול על ידי המבטח כאמור בסעיף קטן (א) והמבטח ידע על העברת הבעלות לפני משלוח הודעת הביטול, לא תבוטל הפוליסה אלא אם כן תישלח ההודעה על הביטול הן לבעל הפוליסה והן לבעלים החדש; הודעה כאמור תימסר ביד או בדואר רשום כנגד אישור מסירה, ויראו את תאריך חתימת הנמען על גבי אישור המסירה כמועד מתן ההודעה.
- ה. לסכום דמי הביטוח שהוחזרו לפי סעיף קטן (ב) יתוספו הפרשי הצמדה למדד המחירים לצרכן מן המדד שפורסם סמוך לפני תחילת הביטוח ועד למדד שפורסם סמוך לפני החזרת דמי הביטוח.
- ו. בעל הפוליסה יהיה זכאי להחזר דמי ביטוח לפי סעיף זה גם אם הוגשה תביעה לתשלום תגמולי ביטוח בשל מקרה ביטוח שארע לפני מועד ביטול הפוליסה.

## 17. מקום שיפוט

תביעות לפי פוליסה זו יוגשו ויתבררו בפני בית המשפט המוסמך בישראל.

## 18. ביטוח כפל

- א. בוטח הרכב בפוליסת ביטוח נוספת שהוצאה לפי דרישות פקודת הביטוח, יודיע בעל הפוליסה על כך למבטח מיד לאחר שנעשה ביטוח הכפל או מיד לאחר שנודע לו על כך.
- ב. בביטוח כפל אחראים המבטחים כלפי המבוטח לחוד, ובינם לבין עצמם ישאו הם בתשלום תגמולי הביטוח בחלקים שווים.

## 19. התיישנות

- א. תקופת התיישנות של תביעה מכוח פוליסה זו היא שבע שנים מיום קרות מקרה הביטוח.
- ב. תקופת התיישנות, יכול שתוארך לפי הוראות חוק ההתיישנות, התשי"ח-1958.
- ג. במקרה ביטוח שאירע באזורים ובשטחים המפורטים בסעיף 3(ג) לפקודת הביטוח תהיה תקופת התיישנות לפי הדין החל באותם אזורים או שטחים.

## 20. הודעות

- א. הודעה למבטח של בעל הפוליסה או של הנפגע תינתן למבטח לאחד מן המענים המפורטים להלן:
- מען משרדו או פרטי אמצעים דיגיטליים ליצירת קשר עם המבטח כמצוין בתעודת הביטוח או כל מען אחר בישראל שעליו יודיע המבטח בכתב לבעל הפוליסה או לנפגע;
  - מען משרדו של סוכן הביטוח אשר שמו מופיע בתעודת הביטוח.
- ב. הודעה של המבטח לבעל הפוליסה תינתן בכתב למען של בעל הפוליסה כמצוין בתעודת הביטוח או לכל מען אחר בישראל שעליו יודיע בעל הפוליסה בכתב למבטח.
- ג. אין באמור בסעיף זה כדי לסייג את דרישות סעיפים 15 ו-16, לעניין ביטול הפוליסה או לגרוע מהן.

## 21. דוח תביעות

- א. חודש לפני תום תקופת הביטוח או מיד בסיומה, אם היא מסתיימת באופן בלתי צפוי, ישלח המבטח לבעל הפוליסה דוח תביעות שיפרט בו את כל התביעות שהוגשו עד לאותו מועד, ככל שהוגשו (להלן - דוח תביעות).
- ב. בדוח התביעות יפרט המבטח, לגבי כל תביעה שהוגשה בשלוש השנים שקדמו למועד שליחת הדוח או שהוגשה בתקופה שבה היה בעל הפוליסה מבטח אצל המבטח, לפי הקצרה מביניהן, את פרטי הנהג המעורב בתאונה.
- ג. הוגשה תביעה במהלך החודש שלפני תום תקופת הביטוח, ישלח המבטח עדכון לדוח התביעות מיד עם הגשת התביעה.

## 22. השבחה

- א. בעל פוליסה או מי שמבקש שתוצא לו פוליסה לשימוש ברכב מנועי לפי סעיף קטן (ה), רשאי להודיע מראש למבטח, בכתב או בכל דרך אחרת, על השבתת הרכב לתקופה שלא תפחת מ-30 ימים ברציפות (בסעיף זה - בקשת השבתה); על המבטח לתעד את בקשת ההשבתה.
- ב. המבטח ימסור לבעל הפוליסה תעודת ביטוח חדשה כאמור בסעיף קטן (ה); צוינה ההשבתה בתעודת הביטוח כאמור בסעיף קטן (ה), לא ייעשה שימוש של נסיעה ברכב או החנייתו, כאמור בהגדרה "שימוש ברכב מנועי" שבסעיף 1, ותוגבל חבות המבטח לפי סעיפים 3 ו-6 כך שלא תחול על שימושים אלה.
- ג. בעל פוליסה רשאי לבטל את פוליסת ההשבתה בהודעה למבטח; תקופת ההשבתה תסתיים במועד המצוין בהודעה האמורה, ובלבד שמועד סיום ההשבתה לא יהיה למפרע.
- ד. בוטלה פוליסת ההשבתה לפי סעיף קטן (ג), ישיב המבטח לבעל פוליסה, את החלק היחסי מדמי הביטוח בעד כיסוי לפי סעיפים 3 ו-6 ולפי סעיף זה, בניכוי דמי ביטוח בעד כיסוי ההשבתה; החזר כאמור יהיה בעד תקופת השבתה של 30 ימים או יותר.
- ה. בתעודת ביטוח חדשה שימסור מבטח לבעל פוליסה כאמור בסעיף קטן (ב), יציין המבטח, בכותרת תעודת הביטוח, בשורה שתחת "פקודת ביטוח רכב מנועי [נוסח חדש]", התש"ל - 1970 (להלן - פקודת הביטוח), "מילים אלה: הרכב מושבת - לא ייעשה בו שימוש לנסיעה או להחניה"; המילים האמורות יצוינו בכתב הגדול פי שלושה מהכתב בשאר התעודה ומודגש במסגרת כפולה או בדרך אחרת שיאשר הממונה למבטח מסוים, ולא יצוינו שם הנהג הרשאי לנהוג ברכב ומספר הזהות שלו.

## **\* כתבי שירות:**



**שירותי דרך וגרירה**



**שירותי VIP**



**מוסכי הסדר / רכב חלופי**



**שבר שמשות**

\*כתב שירות תקף אך ורק אם צוין במפורש במפרט

# כתב שירות שירותי דרך וגרירה (כפוף לרכישת הכיסוי במפרט)

כתב שירות זה יהיה בתוקף כל עוד נרכש וצוין במפורש במפרט הפוליסה.

## 1. הגדרות

- 1.1 הפוליסה** - פוליסת ביטוח מקיף לרכב שהוצאה על ידי איי אי ג' ישראל חברה לביטוח בע"מ והמזכה את המבוטח בקבלת השירותים כאמור בכתב שירות זה.
- 1.2 המבטח** - איי אי ג' ישראל חברה לביטוח בע"מ.
- 1.3 המבוטח** - המבוטח על פי הפוליסה כאמור, וכל עוד הפוליסה וכתב שירות זה בתוקף.
- 1.4 הרכב המבוטח** - הרכב המבוטח על פי הפוליסה כאמור.
- 1.5 נותן השירות** - חברת שירותי דרך וגרירה כנקוב במפרט הפוליסה.

## 2. הצהרות והתחייבויות נותן השירות

- 2.1 הוא בעל הידע, הניסיון, המיומנות המקצועית, הכישורים, המשאבים, האמצעים, כוח האדם, הציוד והחומרים, הנדרשים לביצוע התחייבויותיו על פי כתב שירות זה.
- 2.2 הוא הבין את צרכי המבטח ודרישותיו ובכוחו לספק את כל השירותים, בהתאם להם.
- 2.3 הוא יבצע את מלוא התחייבויותיו על פי כתב השירות תוך קיום תקשורת יעילה וזמינה עם המבוטח.
- 2.4 הוא יספק את השירותים בפריסה גאוגרפית נאותה, השירותים יינתנו בתוך תחום הגבולות הטריטוריאליים של מדינת ישראל ובתוך תחומי יהודה ושומרון (למעט שטחי הרשות הפלסטינאית), שהכניסה אליהם אינה אסורה ולא מוגבלת באותו זמן ע"י רשות מוסמכת כלשהי ובתנאי שלא קיימת סכנה לביטחוננו של נותן השירות בהתאם להמלצת הרשויות.

## 3. מהות השירותים

- 3.1 נותן השירות יספק שירותי "עזרה ראשונה" כמפורט בכתב השירות (להלן "שירותי רכב") במשך 24 שעות ביממה, בכל יום בשנה פרט ליום הכיפורים. לעניין זה, "יום הכיפורים" החל משעה 14:00 בערב יום הכיפורים עד שעתיים לאחר תום הצום ביום הכיפורים.
- 3.2 המבוטח, כהגדרתו לעיל, זכאי לקבל את השירותים הבאים ללא תמורה וללא הגבלה של מס' פניות במשך תקופת הביטוח כנקוב במפרט הפוליסה.
- 3.2.1 גרירת הרכב המבוטח - בהתאם ובכפוף לתנאים הבאים:**
- 3.2.1.1 הגרירה תהיה מכל מקום במדינת ישראל לכל מקום במדינת ישראל, והכל בכפוף לאמור בסעיף 2.4 לעיל.
- 3.2.1.2 קיים צורך לגרור את הרכב המבוטח כתוצאה מהיות הרכב המבוטח בלתי ניתן להפעלה עקב תאונת דרכים, או גניבה או תקלה שמקורה ברכב המבוטח ושיש בה כדי להשבית את הרכב המבוטח.
- 3.2.1.3 אין באפשרות נותן השירות להתניע את הרכב המבוטח או לבצע בו תיקון דרך במקום או לספק שירותי רכב.
- 3.2.1.4 הרכב המבוטח נמצא על דרך וניתן לגרירה מיידית על ידי גורר תיקני (יובהר, כי ספק השירות רשאי לבצע את הגרירה גם באמצעות שימוש בכלי עזר מיוחד כגון דולי או עגלות דולי)
- "דרך" - משמעותה כביש אספלט או שביל או מסלול שנסלל לצורך תנועת כלי רכב פרטיים, מקום חניה מוסדר או מקום חניה פרטי.
- 3.2.1.5 נותן השירות לא יגרור את הרכב המבוטח ממוסך או מרדיוס של עד 50 מטר ממוסך. למעט במקרים בהם הרכב הגיע למוסך שלא באמצעות הספק ושהטיפול ברכב לא החל.**

3.2.1.6 נותן השירות רשאי לגרור כלי רכב נוספים באותה העת בה נגרר הרכב המבוטח ובמקביל.

**3.2.1.7 נותן השירות לא יספק שירות אם הצורך במתן השירות נובע מטיפול של גורם לא מוסמך ברכב המבוטח, או כתוצאה משימוש הרכב המבוטח בספורט תחרותי.**

**3.2.2 שירותי גרירה/ טעינה לרכב חשמלי (השירות יינתן רק אם נרכש כיסוי מותאם) שירותי גרירה לרכב חשמלי יינתנו בהתאם לאמור בכתב שירות זה, לרבות מקרה בו הרכב אינו יכול להמשיך בניסיעה עקב סוללה ריקה. במקרה שכזה (סוללה ריקה), נותן השירות יספק את אחד מהשירותים הבאים זאת לפי שיקול דעתו:**

#### **1. שירות גרירה**

יינתן עד לתחנת טעינה קרובה ו/או ליעד מבוקש, ובכל מקרה לא יותר מ-35 ק"מ מהמקום בו נתקע הרכב.

אם תחנת הטעינה או היעד המבוקש ע"י המבוטח ימצא במרחק העולה על 35 ק"מ מהמקום בו נתקע הרכב, יוכל המבוטח לקבל שירות גרירה בתשלום עבור כל ק"מ נוסף מעבר ל- 35 ק"מ על פי מחירון נותן השירות. מוקד השירות ימסור למבוטח מראש את העלות הצפויה לשירות גרירה זה.

#### **2. שירות טעינה**

היה ותהיה לספק הגרירה יכולת להטעין את הרכב, במקום בו הרכב נתקע, רשאי יהיה לעשות זאת לפי שיקול דעתו.

2.1 במקרה של שירות לטעינת הרכב, באמצעות תחנת טעינה ניידת, יגיע נציג מטעם נותן השירות לרכב הזכאי לשירות וזאת על מנת לספק את השירות טעינה שיאפשר הגעה לתחנת הטעינה הקרובה, שהינה קבועה פעילה ותקינה.

2.2 יובהר כי נותן השירות מתחייב לספק אנרגיה לרכב אשר תאפשר לרכב לנסוע למרחק של 35 ק"מ או עד עמדת טעינה קבועה פעילה ותקינה, הקרוב מביניהם, ובלבד שזמן ההטענה (נטו) לא יעלה בכל מקרה על 20 דקות ובלבד שהרכב ו/או הסוללה שבו תקינים.

2.3 נציג נותן השירות לא יטעין רכב אשר למיטב הבנתו עלולה להיות קיימת בהטענתו סכנה בטיחותית.

2.4 המבוטח יהיה זכאי לעד שני מקרי הטענה בתקופת ביטוח, מעבר לכך השירות יינתן בתוספת תשלום.

#### **3.2.3 התנתת הרכב המבוטח**

3.2.3.1 לאחר התנתת הרכב המבוטח ו/או אישור מנותן השירות כי הרכב המבוטח כשיר לנסיעה, על המבוטח לנסוע ישירות למוסך.

3.2.3.2 במקרה ששירות זה ניתן לאחר השעה 17:00 ובעת שהמוסך סגור, וכן במקרה שבו הרכב המבוטח מתניע בבוקר שלמחרת באופן עצמאי, על המבוטח לנסוע ישירות, וכדבר ראשון באותו בוקר, למוסך.

3.2.3.3 במקרה ששירות זה ניתן לאחר השעה 17:00 ובעת שהמוסך סגור, וכן במקרה שבו הרכב המבוטח אינו מתניע בבוקר שלמחרת קבלת השירות, על המבוטח ליצור קשר עם נותן השירות עד השעה 08:00 באותו בוקר, על מנת לקבל שירות נוסף ללא תשלום, ולאחר קבלת השירות הנוסף כאמור, על המבוטח לנסוע במישרין למוסך.

**3.2.4 תיקוני דרך קלים - החלפים יהיו על חשבון המבוטח לרבות מצבר. (מחיר המצבר יהיה בהתאם למחירון היצרן).**

### 3.2.5 חילוץ הרכב המבוסח

3.2.5.1 חילוץ קלים ממקומות הסמוכים לכביש, כתוצאה מתאונת דרכים, גניבה או תקלה שמקורה ברכב המבוסח, ושיש בה להשביח את הרכב המבוסח, **ובלבד שמשך החילוץ לא יעלה על 20 דקות, וניתן לבצעו ע"י גורר תקני והציוד שבו, ללא סיוע של גוררים אחרים או כלי עזר.**

3.2.5.2 שירותי חילוץ לרכב המבוסח מחניון, הניתנים לביצוע באמצעות ניידת שירות, על מנת לאפשר את גרירתו של הרכב על ידי גורר תקני.

3.2.5.3 חילוץ הנובע מכל סיבה אחרת, לרבות שקיעת הרכב המבוסח, יינתן תמורת תשלום נוסף למבוסח.

### 3.2.6 שירות אספקת דלק

שירות אספקת דלק לרכב המבוסח, במקרה שהרכב נתקע ללא דלק ועל מנת לאפשר לו להגיע בנסיעה אחת לתחנת דלק קרובה. מובהר כי **השירות אינו כולל את עלות הדלק.** נותן השירות יוכל, לפי שיקול דעתו, לגרור את הרכב המבוסח ללא דלק לתחנת הדלק הקרובה.

### 3.2.7 שירות החלפת גלגל

3.2.7.1 הגעת נציג מטעם נותן השירות למקום בו מצוי הרכב הזכאי לשירות, אשר יבצע את החלפת הגלגל בעל התקר בגלגל חלופי, אותו יספק מקבל השירות, וזאת בלוח הזמנים כמפורט להלן ("**השירות**").  
השירות יינתן בתוך 90 דקות ממועד הפניה למוקד השירות, למעט במקרים בהם מעורב כוח עליון שעשוי לשבש את מתן השירות.

**3.2.7.2 השירות אינו כולל רכישת גלגל חדש, תיקונים או כל שירותים נלווים אחרים.**

3.2.7.3 מובהר כי, לגבי השירותים שהענקתם אינה באחריות נותן השירות בהתאם להסכם בינו לבין החברה, לא תהיה לנותן השירות כל אחריות כלפי מקבל השירות ולמקבל השירות לא תהיה כל טענה ו/או דרישה ו/או עילת תביעה כנגד נותן השירות.

3.2.7.4 השירות יינתן 24 שעות ביממה, בכל ימות השבוע, למעט ערב יום הכיפורים מהשעה 14:00 עד שעתיים לאחר תום הצום.

3.2.7.5 השירות מותנה בקיום גלגל חלופי ברכב וכלי ההחלפה ובתקינות הגלגלים המוחלפים וחלקיהם (ברגים, אומים). במקרה בו הדגם המקורי של הרכב המבוסח אינו מגיע עם גלגל חלופי, ויש תחנת שירות בטווח של 20 ק"מ ממקום הימצאות הרכב המבוסח, נותן השירות יגרור את הרכב המבוסח לתחנת השירות הקרובה ביותר (מוסך או תחנה לתיקון תקרים). שירות הגרירה יינתן בהתאם ללוחות זמנים המוגדרים בסעיף 3.3 להלן.

3.2.7.6 אם הרכב המבוסח מצוי במרחק העולה על 20 ק"מ מתחנת שירות, יוכל המבוסח לקבל שירות גרירה בתשלום על פי מחירון נותן השירות עבור כל ק"מ נוסף מעבר ל-20 ק"מ. מוקד השירות ימסור למבוסח מראש את העלות הצפויה. שירות הגרירה יינתן בהתאם ללוחות זמנים המוגדרים בסעיף 3.3 להלן.

3.3 הגעת רכב השירות למקום בו נמצא הרכב המבוסח, תתבצע תוך פרק זמן שלא יעלה על חמש שעות ממועד מסירת כל הפרטים הנדרשים למתן השירות, **אלא אם תואם אחרת עם המבוסח ו/או מי מטעמו.**

3.4 שירות על פי כתב שירות זה, יינתן למבוסח ולכל מי שמחזיק כדין וברשות בעל הרכב ברכב המבוסח.

3.5 הזכות לקבלת השירות על פי כתב שירות זה, היא אישית ואינה ניתנת להעברה.

**3.6 במקרה של מכירת הרכב המבוסח, יפוג תוקפו של כתב שירות זה, לגבי אותו הרכב המבוסח.**

- 3.7 הזכאות על פי כתב שירות זה, היא לגרירה אחת ללא תמורה או התנעה אחת ללא תמורה, של הרכב המבוטח, בגין אותה התקלה, בין אם במסגרת מקרה אחד, או שורת מקרים הקשורים קשר סיבתי האחד לשני. במקרה של מחלוקת, יועבר הנושא להכרעת שמאי רכב מוסמך. במקרה שהשמאי יפסוק שלא היה קשר סיבתי בין המקרים, יישא נותן השירות בשכר טרחת השמאי. במקרה שהשמאי יפסוק שהיה קשר סיבתי בין המקרים, יישא המבוטח בשכר טרחת השמאי. עד להכרעת השמאי, יינתן תשלום דחוי על ידי המבוטח.
- 3.8 שירות על פי כתב שירות זה, לרכב המבוטח שהוא עמוס או לרכב המבוטח שאינו ניתן להפעלה עקב תקרים בגלגלים, יינתן תמורת תשלום בהתאם לסעיף 5.
- 3.9 שירות על פי כתב שירות זה, **יינתן בתנאי שתמצא אפשרות גישה ישירה לגורר תיקני**.
- 3.10 שירותי התנעה ותיקוני דרך, **יינתנו בתנאי שתימצא אפשרות גישה ישירה לניידת תיקוני דרך תקנית**.
- 3.11 המבוטח יישא במלוא העלות שתחול על נותן השירות לצורך כניסה למגרש חנייה בתשלום ו/או מעבר בכבישי אגרה לצורך מתן שירות בתוספת דמי טיפול שלא יעלו על 15 ₪.
- 3.12 שירות על פי כתב שירות זה, לרכב המבוטח מסוג 4X4 יינתן בהתאם לתנאי כתב שירות זה. **למען הסר ספק, שירותי חילוץ ו/או שירותי דרך וגרירה שלא על דרך, כמשמעות מונח זה בסעיף 3.2.1.4 לעיל, יינתן תמורת תשלום בהתאם לסעיף 3.2.5 (חילוץ הרכב המבוטח) וזמן הגעת רכב השירות יהיה בהתאם לנסיבות המקרה**.
- 3.13 נותן השירות יחליט, על פי שיקול דעתו הבלעדית, לגבי סוג השירות שיינתן למבוטח, מבין שירותי הרכב שהוא מציע.

#### 4. הזמנת וקבלת שירות

- 4.1 שירות על פי כתב שירות זה, יינתן למבוטח לאחר שמסר לנותן השירות את מלוא הפרטים הדרושים למתן השירות.
- 4.2 במקרה שפרטי הרכב המבוטח לא יופיעו ברישומי נותן השירות, **נותן השירות לא יהיה חייב לספק את השירותים על פי כתב שירות זה, ללא תמורה, אלא אם המבוטח הציג מסמך בר תוקף המעיד על זכאותו לקבלת השירות, וכן מסמך נוסף המאפשר את זיהויו של המבוטח**.
- 4.3 נותן השירות יעניק שירות על פי כתב שירות זה, לכל מי שטוען שהינו זכאי לקבל את השירות ולא הציג מסמך המעיד על זכאותו, זאת בתמורה לתשלום הוצאות השירות במקום, לפי תעריפי נותן השירות, ללקוחות שאינם מופיעים כזכאים לקבלת השירות, ברישומי נותן השירות.
- 4.4 לקבלת החזר הסכום שנגבה עבור השירות, כאמור בסעיף 4.3 לעיל, על המבוטח להמציא לנותן השירות את המסמכים הבאים:  
א. העתק מפוליסת הביטוח, שהייתה בתוקף במועד ביצוע השירות, לפיה המבוטח זכאי לקבל את השירות על פי כתב שירות זה.  
ב. קבלה על הסכום שנגבה.
- 4.4.1 החזר כאמור, יבוצע תוך 30 יום, מיום שהיו בידי נותן השירות המסמכים האמורים לעיל.
- 4.4.2 מסכום החזר, יופחתו הוצאות המנהליות של נותן השירות, הכרוכות בטיפול בהחזר בסך 35 ₪, למעט במקרים בהם הרכב המבוטח לא הופיע ברישומי נותן השירות מכל סיבה של עיכוב בעדכון פרטי הרכב המבוטח אצל נותן השירות ו/או תקלה בהעברת המידע בין חברת הביטוח לבין נותן השירות.

- 4.5 במקרה שהמבוטח הזמין שירות כלשהו, ונותן השירות פעל למתן השירות, אך מסיבות התלויות במבוטח, השירות לא סופק, יחויב המבוטח בתשלום עבור שירות נוסף שהזמין בגין אותן נסיבות.
- 4.6 נותן השירות רשאי, לפי שיקול דעתו, במועדים שימצא לנכון, ועל מנת לקצר את משך ההמתנה לשירות, להודיע למבוטח כי נותן השירות מאפשר לו (לגבי השירות המסוים שהוזמן ובאותו מועד) להזמין את השירות שהמבוטח זכאי לו לפי כתב שירות זה, מכל גורם אחר שיבחר המבוטח על אחריותו. במקרה כזה, יחזיר נותן השירות למבוטח את התשלום ששילם לאותו גורם, וזאת כנגד הצגת חשבונית מס כדן, עד לגובה התעריף המקסימאלי של נותן השירות, לביצוע אותו שירות במועד הרלבנטי ושהשירות נכלל במסגרת כתב שירות זה כשירות ללא תשלום.

## 5. הרחבת כתב השירות:

- המבוטח יוכל לקבל את השירותים הבאים תמורת תשלום בהתאם למחיר אשר יתואם מראש עם מקבל השירות ובהתאם לאירוע ולטיפול הנדרש. התשלום יתבצע במעמד קבלת השירות:
- 5.1 שירות במקרה של אבדן / גניבת מפתחות / שלט / מקודד (מפתח אימוביליזר) הרכב או השארתם בתוך הרכב או כל תקלה אשר מצריכה טיפול של מנעולן.
- 5.2 גרירת רכב כתוצאה ממילוי דלק שאינו מתאים לרכב.
- 5.3 גרירת רכב עקב שמשה שבורה שלא עקב תאונת דרכים או גניבה (קדמית ואחורית בלבד), לתחנת שירות תיקון שמשות הקרובה, בהתאם לרשימת התחנות הנמצאות בהסכם עם המבטח.
- 5.4 גרירת רכב עמוס או שירות לרכב שאינו ניתן להפעלה עקב תקר/ים בגלגלים או נזק לצמיגים.
- 5.5 גרירת רכב ממוסך למוסך או לכל יעד מבוקש, בכפוף לסעיף 2.4 לעיל.
- 5.6 גרירת רכב שהורד מהכביש ע"י רשות מוסמכת או רכב ללא רישוי שנתי (מעבר לתקופה של ששה חודשים מהמועד הנדרש לביצוע הטסט).
- 5.7 שירות מפוצל - בחר המבוטח לפצל את השירות, יחשב המשך השירות כשירות נוסף ובתשלום בגין אותה תקלה ובגינו יזוכה בהנחה של 20% ממחירו נותן השירות.
- 5.8 החלפת נורות ברכב **וזאת במידה שהנורה המתאימה קיימת במלאי ניידת השירות.**
- 5.9 חילוצים הנובעים כתוצאה משקיעת הרכב או שאינם כלולים בסעיפים 3.2.4 ו- 3.12 לעיל.

## 6. החלפת הרכב המבוטח

- 6.1 המבוטח רשאי להחליף את הרכב המבוטח, בכל עת שתקופת הביטוח בתוקף ("הרכב שהוחלף").
- 6.2 שינוי ו/או, החלפת כלי הרכב המבוטח יבוצע לפי דרישת המבוטח.
- 6.3 הזכאות לקבלת שירות עבור הרכב שהוחלף, תכנס לתוקף ממועד ביצוע ההחלפה כאמור.
- 6.4 התחייבותו של נותן השירות על פי כתב שירות זה, לרכב המבוטח, יהיו בתוקף במלואם ביחס לרכב שהוחלף.

## 7. שמירה על הרכב המבוטח וסיום ביצוע השירות

- 7.1 המבוטח אחראי לשמירת הרכב המבוטח עד לקבלת שירותי הרכב.
- 7.2 כל נזק או אובדן או חוסר שיגרמו לרכב המבוטח ו/או לתכולתו, עד למועד הגעת רכב השירות לרכב המבוטח, יהיו באחריותו של המבוטח.
- 7.3 **נותן השירות לא יהא אחראי בכל מקרה לדברי ערך שהושארו ברכב המבוטח.**
- 7.4 נותן השירות אחראי לשמירת הרכב המבוטח ממועד הגעתו לטפל ברכב המבוטח, לרבות בזמן חניית הרכב המבוטח בחניון לילה, ועד לסיום מתן השירות על ידו. סיום מתן

השירות ייחשב כהבאת הרכב המבוטח למקום אותו ציין המבוטח לאחר סיום הטיפול ב. **במקרה שבו בחר המבוטח להשאיר את המפתחות ברכב המבוטח ו/או הורה לנותן השירות להשאירם ברכב לאחר סיום ביצוע השירות, תחול האחריות על כל המשתמע מכך על המבוטח.**

7.5 נותן השירות רשאי להשאיר את הרכב המבוטח במקום שצוין על ידי המבוטח, והאחריות לקבלתו ולשמירתו מאותו מועד ואילך, תהיה על המבוטח, בין אם יהיה מי שיקבל את הרכב המבוטח ובין אם לא.

7.6 במקרה שלא ניתן להביא את הרכב המבוטח, בשעות העבודה, למוסך אליו ביקש המבוטח לגרור את הרכב, נותן השירות ידאג לשמירה על הרכב המבוטח, והבאתו למוסך למחרת (למעט ומדובר ביום שבת/ חג). במקרה כזה, הוצאות האחסנה של הרכב המבוטח יחולו על נותן השירות.

## 8. נזקים

8.1 נותן השירות יפצה את המבוטח בגין כל נזק ישיר שיגרם לרכב המבוטח כתוצאה ממתן שירות על פי כתב שירות זה ובאשמת נותן השירות, בכפוף לכלל דין.

8.2 פיצוי יינתן רק אם המבוטח יאפשר לנותן השירות לבדוק את הרכב המבוטח לפני תיקונו **ולא יאוחר מ-14 יום מיום קרות הנזק.**

8.3 במועד קרות הנזק או אובדן כלשהו כתוצאה ממתן שירותי רכב, על המבוטח להודיע על כך לנותן השירות בהקדם האפשרי.

8.4 המבוטח ימציא לנותן השירות בהקדם פירוט בכתב על כל הנזקים, החפצים, או פרטי הרכוש הנדרשים.

8.5 המבוטח חייב לאפשר לנציגי נותן השירות בדיקה מיידית או בכל מועד סביר שיקבע על ידי נותן השירות, של הנזק או האובדן ולהושיט כל עזרה סבירה בנסיבות העניין שיירש בהקשר לכך.

8.6 **על המבוטח לקבל הסכמה בכתב מנותן השירות בטרם יוציא כל הוצאה לשם תיקון נזק, וזאת בתנאי שניתן תוך זמן סביר, בהתאם לנסיבות.**

8.7 במידה ויש מחלוקת בין נותן השירות לבין מקבל השירות לגבי גובה הנזק ו/או חבותו של נותן השירות, יוכל מקבל השירות להפעיל את ביטוח הרכב בכפוף לתנאי הפוליסה.

## 9. תקופת הזכאות לקבלת השירות, ההתחייבות ותוקף כתב השירות

9.1 תקופת הזכאות לקבלת השירות הינה בהתאם לתקופת הביטוח כמצוין במפרט הפוליסה.

9.2 במקרה שבו מבוטח רוכש כיסוי על פי כתב שירות זה, במועד המאוחר מכניסת הפוליסה לתוקף, **התחייבויותיו של נותן השירות יכנסו לתוקף לאחר 10 ימים מעת רכישת כתב שירות זה**, ויהיו בתוקף עד לתום תקופת הביטוח כמצוין במפרט הפוליסה, כל עוד הזכאות לקבלת השירות מצוינת במפרט הפוליסה.

## 10. ביטול כתב השירות

10.1 ביטול כתב השירות יהיה בהתאם להוראות פוליסת הביטוח והוראות הדין.

10.2 על אף האמור בסעיף 10.1 לעיל:

10.2.1 במקרה של סיום ההסכם עם נותן השירות, וכל עוד המבטח לא הגיע להסדר עם נותן שירות אחר, רשאי המבטח לבטל כתב שירות זה, בכפוף לאישור המפקח על הביטוח.

10.2.2 ביטול כתב שירות זה, יכנס לתוקף באופן מידי מרגע הודעת הביטול. במקרה כאמור, מקבל השירות יהיה זכאי להחזר כספי יחסי ממחיר כתב השירות ששילם. מובהר כי במקרה של נזק מוחלט או גניבה יפקע כתב השירות והמבוטח לא יהיה זכאי להחזר פרמיה.

## 11. הצהרות המבוטח והתחייבויותיו

### המבוטח מצהיר כי:

- 11.1 פרטי הרכב המבוטח הם אלה שנמסרו על ידי המבוטח למבטח וכי פרטים אלה נכונים.
- 11.2 כתב שירות זה ותנאיו מהווים חוזה בין המבוטח לבין נותן השירות.
- 11.3 בעת ההצטרפות לקבלת השירות על פי כתב שירות זה, הרכב המבוטח תקין וניתן להפעלה מבחינה מכאנית.
- 11.4 ידוע למבוטח שפניה לגורם אחר לצורך קבלת שירות, ללא קבלת אישור מוקדם לכך ומראש מנותן השירות, לא תזכה אותו בהחזר הוצאות, או חלק מהם, או בכל תשלום אחר, גם אם היה זכאי לקבל את השירות מנותן השירות אילו פנה אליו מלכתחילה.
- 11.5 ידוע למבוטח שבמקרה של חריגה מהאמור בסעיף 2.4 לעיל, הוא יוכל לקבל שירות מגורם אחר על אחריותו, ולקבל החזר הוצאות בגין השירותים שהיה זכאי להם, אך לא יותר ממחירון נותן השירות שבתוקף, ובלבד שהודיע לנותן השירות (לפני הזמנת השירות מהגורם האחר) על ביטול הצורך במתן השירות על ידי נותן השירות.
- 11.6 ידוע למבוטח שנותן השירות אינו מחויב לסייע לו ו/או למי מטעמו ולהגיע ליעד אליו ביקשו להגיע מלכתחילה, טרם ההזדקקות לשירות.

### המבוטח מתחייב:

- 11.7 לנקוט באמצעי זהירות סבירים כדי למנוע מכל מי שאינו זכאי לכך לקבל שירותי רכב מנותן השירות עבור המבוטח או בשמו.
  - 11.8 לנקוט באמצעי זהירות סבירים למניעת מעשה או אירוע שכתוצאה מהם יהא נותן השירות מחויב לספק שירות לרכב המבוטח, ע"פ כתב שירות זה.
  - 11.9 להחזיר לנותן השירות את ההוצאות שהוציא לגרירת הרכב המבוטח על פי תעריף נותן השירות, בכל מקרה שיקבל פיצוי או שיפוי מצד ג' כלשהו עבור ביצוע אותה גרירה.
  - 11.10 להודיע לנותן השירות על קבלת כספים כנ"ל.
  - 11.11 לאפשר לנותן השירות לגבות בשמו ובמקומו את הוצאות הגרירה הנ"ל המגיעות מצד ג' כלשהו, ולשם כך הוא מסכים ליפות את כוחו של נותן השירות לגבות את אותם הכספים.
  - 11.12 להחזיר לנותן השירות את הוצאות השירותים/ים שסופקו/ו לו, במידה שישתבר כי לא היה זכאי לשירות עקב קיצור תקופת הביטוח או ביטול הביטוח ו/או ביטול כתב שירות זה.
  - 11.13 לקיים את כל שאר התחייבויות כמפורט בכתב שירות זה.
  - 11.14 להימנע מלהזמין שירותי רכב בעת שהרכב המבוטח ניתן להפעלה מבחינה מכאנית.
- הזמין המבוטח שירות על פי כתב שירות זה, ונותן השירות קבע שניתן היה להפעיל את הרכב המבוטח מבחינה מכאנית, לפני מתן השירות, יחויב המבוטח בתשלום לפי מחירון נותן השירות ובהנחה של 20% ממנו, בגין הפעלת שירות סרק.**

## פרטי מוקדי השירות בהתאם לספק השירות המופיע במפרט

# כתב שירות VIP

## 1. הגדרות

- 1.1 הפוליסה** - פוליסת ביטוח מקיף לרכב שהוצאה על ידי איי אי ג'י ישראל חברה לביטוח בע"מ והמזכה את המבוטח בקבלת השירותים כאמור בכתב שירות זה.
- 1.2 המבטח** - איי אי ג'י ישראל חברה לביטוח בע"מ.
- 1.3 המבוטח** - המבוטח על פי הפוליסה כאמור וכל עוד הפוליסה וכתב שירות זה בתוקף.
- 1.4 הרכב המבוטח** - הרכב המבוטח על פי הפוליסה כאמור.
- 1.5 תאונה** - תאונת דרכים בה ניזוק הרכב המבוטח.
- 1.6 מבצע השירות** - ספק נקוב במפרט הפוליסה.
- 1.7 המוקד** - מוקד טלפוני המופעל 7 ימים בשבוע, 24 שעות ביממה, **פרט ליום הכיפורים. בערב יום הכיפורים לא יינתנו שירותים שלוש שעות לפני תחילת החג ובמוצאי יום הכיפורים, יחודשו שירותי הרכב שלוש שעות לאחר סיומו.**

## 2. הצהרות והתחייבויות מבצע השירות

- 2.1 הוא בעל הידע, הניסיון, המיומנות המקצועית, הכישורים, המשאבים, האמצעים, כוח האדם, הציוד והחומרים, הנדרשים לביצוע התחייבותיו על פי כתב שירות זה.
- 2.2 הוא הבין את צרכי המבוטח ודרישותיו ובכוחו לספק את כל השירותים, בהתאם להם.
- 2.3 הוא יבצע את מלוא התחייבותיו על פי כתב השירות תוך קיום תקשורת יעילה וזמינה עם המבוטח.
- 2.4 הוא יספק את השירותים בפריסה גאוגרפית נאותה. השירותים יינתנו בתוך תחום הגבולות הטריטוריאליים של מדינת ישראל ובתוך תחומי יהודה ושומרון, למעט חבל עזה הערבה ואילת, **שהכניסה אליהם אינה אסורה ו/או מוגבלת באותו זמן ע"י רשות מוסמכת כלשהי ובתנאי שלא קיימת סכנה לביטחוננו של נותן השירות בהתאם להמלצת הרשויות.**

## 3. השירותים

- 3.1 שירותים המפורטים להלן יינתנו למבוטח באמצעות מבצע השירות וכמפורט להלן:
- 3.2 הגעת נציג מטעם מבצע השירות במועד התאונה למקום תאונת הדרכים בו מצוי הרכב המבוטח המעורב בתאונת דרכים, שיקבל על עצמו את המשך הטיפול בתיקון הרכב המבוטח מאותו מועד וישחרר את המבוטח לדרכו, זאת בלוחות הזמנים כמפורט בס"ק 3.3 להלן.**
- 3.3 הגעת מונית למקום תאונת הדרכים שתיקח את המבוטח למחוז חפצו, למרחק של עד 250 ק"מ ממקום התאונה, או לחילופין ידאג מבצע השירות להסיע את המבוטח ליעדו באמצעות רכב מבצע השירות (להלן: "הסעה ליעד"), זאת בכפוף לחריגים וללוחות הזמנים כמפורט להלן:
- 3.3.1 ההסעה ליעד תגיע תוך שעה מקבלת כל פרטי הקריאה הנדרשים במוקד נותן השירות, למעט ההחרגות הבאות
1. היום שלאחר ימי חג, שבת ושבתון.
  2. ימים בהם שוררים תנאי מזג אוויר קיצוניים.
  3. באזורים שמחוץ לערים יינתן השירות תוך שעה, בתוספת זמן הנסיעה מהעיר הקרובה.
  4. באירועים הנובעים מכח עליון ובכפוף למפגעי תעבורה והגבלות ביטחוניות.
- 3.3.1 השירות יינתן ברחבי מדינת ישראל בשטחים בשליטה ישראלית למעט דרומית לצומת הערבה ומזרחית למעלה אדומים. על אף האמור לעיל, יינתן השירות גם בערד. האזורים המוחרגים הינם:
1. שטחי האוטונומיה ושטחים בהם יש הגבלות בטחוניות.

2. אזור 1: צפון- כביש 1 ממעלה אדומים עד הצומת עם כביש 90. מזרח- כביש 90 מהמפגש עם כביש 1 עד מפגש עם כביש 25. מערב- קו ממעלה אדומים דרומה עד המפגש עם כביש 25. דרום- כביש 25.
3. אזור 2: צפון- קו מכביש 90 צומת הערבה ומערבה עד גבול מצרים וכל האזור התחום מדרום לקו דמיוני זה.
- 3.4 במקרים בהם נבצר ממבצע השירות להגיע במועדים כמפורט לעיל, יודיע על כך מבצע השירות למבוטח והמבוטח יהיה רשאי להזמין מונית באופן פרטי בתיאום וקבלת אישור מראש ולקבל זיכוי כספי מלא ממבצע השירות.
- 3.5 במקרים בהם לא ניתן לפנות את הרכב, אם עקב התערבות משטרה ואם עקב כל סיבה אחרת, יופעל השירות עם שחרור הרכב.
- 3.6 השירות לא יינתן ממגרשי האחסנה של משטרת ישראל.
- 3.7 הסעת הרכב המבוטח המעורב בתאונת הדרכים ע"י נציג מבצע השירות.** כאשר יש צורך כי נציג מבצע השירות ינהג ברכב הנפגע, גם אם בתנאי הפוליסה נקבעו מגבלות על הרשאים לנהוג ברכב, פוליסת הביטוח תיתן כיסוי ביטוחי לרכב המבוטח בהתאם לתנאי הפוליסה, גם כאשר ינהג בו מבצע השירות. **מובהר בזאת, כי כתב הכיסוי הנ"ל מכסה אך ורק את הנהוג שיבצע את השירות ובעת מתן השירות על פי כתב שירות זה. במקרה שלא ניתן להסיע את הרכב המבוטח ידאג נציג מבצע השירות לתאם את גרירתו למוסך שיבחר ע"י המבוטח מתוך רשימת מוסכי ההסדר שתוצע לו. נותן השירות רשאי לגרור את הרכב בהתאם לשיקול דעתו המקצועי גם במקרים בהם ניתן להסיע את הרכב.**
- 3.8 **מובהר, כי אין בקבלת השירות לפי סעיף זה כדי לפטור את המבוטח מכל חובה המוטלת עליו עפ"י כל דין ובכלל זה, אך לא רק, המתנת נהג הרכב המבוטח במקום התאונה עד להגעת המשטרה, במקרה של תאונת דרכים עם נפגעים.**
- 3.9 **מובהר כי, לגבי שירותים שהענקתם אינה באחריות מבצע השירות, לא תהיה למבצע השירות כל אחריות כלפי המבוטח ולמבוטח לא תהיה כל טענה ו/או דרישה ו/או עילת תביעה כנגד מבצע השירות.**
- 3.10 **השירותים יינתנו במועד התאונה וממקום התאונה לרכב המבוטח בלבד** ואין המבוטח זכאי להעביר את הזכות לקבלתם לאחר.
- 3.11 **השירותים ניתנים 24 שעות ביממה, פרט ליום הכיפורים. בערב יום הכיפורים לא יינתנו שירותים שלוש שעות לפני תחילת החג ובמוצאי יום הכיפורים, יחודשו שירותי הרכב שלוש שעות לאחר סיומו.**
- 3.12 מתן השירות מותנה בתיקונו של הרכב במוסך הסדר, בכך שהמבוטח מחזיק בכרטיס אשראי תקף, בכך שהמבוטח זכאי לקבל שירותי גרירה בהתאם לכתב השירות של הגורר ובכך שהמבוטח ימסור לנציג מבצע השירות ולצורך העברת הרכב למוסך, תעודת ביטוח חובה תקפה של הרכב ואת רישיונות הרכב.
- 3.13 **בנוסף, מתן השירות מותנה בתנאי גישה סבירים המאפשרים הגעה אל מקום התאונה.**

## 4. קבלת השירות

- 4.1 נזקק המבוטח לאיזה מהשירותים, יפנה טלפונית למוקד ע"פ מספר הטלפון המצוין בפוליסה, יזדהה וימסור בשמו, מספר פוליסת הביטוח או תעודת זהות ו/או כל פרט שיידרש על מנת לזהותו כמבוטח הזכאי לקבלת השירותים עפ"י כתב שירות זה וכן פרטים על מקום הימצאו המדויק של הרכב המבוטח.
- 4.2 פנה המבוטח למוקד ומסיבה כלשהי אין הוא מופיע ברישומי המוקד כזכאי לקבלת השירותים או איזה מהם, יוחתם המבוטח על כתב התחייבות לפיו הוא מתחייב לשאת במלוא עלות השירות הרלוונטי לפי מחירון מבצע

השירות, במקרה שיתברר כי אינו בגדר מבוטח הזכאי לקבלת השירותים.

## 5. תקופת תוקפו של כתב השירות

- 5.1 כתב שירות זה יהיה בתוקף במשך תקופת תוקפה של פוליסת הביטוח.
- 5.2 הודיע המבטח, למבצע השירות, כי הפוליסה בוטלה או שהסתיימה תקופת תוקפה, יסתיים באופן אוטומטי גם כתב שירות זה וזאת ללא כל הודעה של מבצע השירות למבטח.

## 6. ביטול כתב השירות

- 6.1 ביטול כתב השירות יהיה בהתאם להוראות פוליסת הביטוח והוראות הדין.
- 6.2 על אף האמור לעיל:
- 6.2.1 במקרה של סיום ההסכם עם מבצע השירות, וכל עוד המבטח לא הגיע להסדר עם מבצע שירות אחר, רשאי המבטח לבטל כתב שירות זה, בכפוף לאישור המפקח על הביטוח.
- 6.2.2 ביטול כתב שירות זה, יכנס לתוקף באופן מיידי מרגע הודעת הביטול. במקרה כאמור, מקבל השירות יהיה זכאי להחזר כספי יחסי ממחיר כתב השירות ששילם. מובהר כי במקרה של נזק מוחלט או גניבה יפקע כתב השירות והמבטח לא יהיה זכאי להחזר פרמיה.

## פרטי מוקדי השירות בהתאם לספק השירות המופיע במפרט

# מוסכי הסדר / רכב חלופי - כתב שירות

מסמך זה מפרט את השירותים, שמבטח אשר רכש כיסוי רכב חלופי תמורת פרמיה נוספת, וצוין במפרט סוג החלופה שנרכשה, זכאי להם. מסמך זה מהווה חלק בלתי נפרד מהפוליסה (כיסוי רכב חלופי/ מוסכי הסדר).

תשומת לב לכך, השכרת רכב מחברת השכרה, כפופה להגבלות גיל הנהג וותק נהיגה, כאמור בסעיף 7 לכתב שירות זה.

## 1. הגדרות בכתב שירות זה:

- 1.1 **מבטח** - איי אי ג'י ישראל חברה לביטוח בע"מ.
- 1.2 **מבטח** - לקוח של המבטח שרכש פוליסה עם הרחבה לכיסוי רכב חלופי בהתאם לאחת החלופות האפשריות.
- 1.3 **נותן השירות** - חברת ההשכרה שמספקת את הרכב החלופי.
- 1.4 **מוסך הסדר** - מוסך הנמנה על מוסכי הסדר הנמצאים בהסכם עם המבטח.
  - 1.4.1 **יתרונות מוסך הסדר** - הקלה בעניין התשלומים בגין מקרה הביטוח. דהיינו, העברת התשלום ישירות למוסך על ידי המבטח בקיזוז התשלומים המגיעים מהמבטח עפ"י תנאי הפוליסה.
  - 1.4.2 **תיקון במוסך הסדר** - כפוף לאישור המבטח ולתנאים הבאים:
    - 1.4.2.1 **למבטח לא קיימים חובות דמי ביטוח בגין הפוליסה. הסדרי תשלומי פרמיה שטרם נגבו כיון שטרם הגיע מועד גבייתם- לא יחשבו כ"חוב".**
    - 1.4.2.2 **דיווח על תאונה יעשה במהלך שבועיים מתאריך התאונה.**

## 2. הצהרות והתחייבויות נותן השירות

- 2.1 הוא בעל הידע, הניסיון, המיומנות המקצועית, הכישורים, המשאבים, האמצעים, כוח האדם, הציוד והחומרים, הנדרשים לביצוע התחייבויותיו על פי כתב שירות זה.
- 2.2 הוא הבין את צרכי המבטח ודרישותיו ובכוחו לספק את כל השירותים, בהתאם להם.
- 2.3 הוא יבצע את מלוא התחייבויותיו על פי כתב השירות תוך קיום תקשורת יעילה וזמינה עם המבטח.
- 2.4 הוא יספק את השירותים בפריסה גאוגרפית נאותה. השירותים יינתנו בתוך תחום הגבולות הטריטוריאליים של מדינת ישראל ובתוך תחומי יהודה ושומרון וחבל עזה (למעט שטחי הרשות הפלסטינאית), שהכניסה אליהם אינה אסורה ו/או מוגבלת באותו זמן ע"י רשות מוסמכת כלשהי ובתנאי שלא קיימת סכנה לביטחונו של נותן השירות בהתאם להמלצת הרשויות.

## 3. החלופות של כיסוי רכב חלופי הן:

- 3.1 רכב חלופי "מלא" - "איי אי ג'י".
- 3.2 רכב חלופי - "רגיל".
- 3.3 רכב חלופי - "גניבה בלבד".
- 3.4 רכב חלופי - "נזק חלקי בלבד".
- 3.5 רכב חלופי - "אבדן מלא" (טוטאל לוס).

## 4. אופן המימוש של כיסוי רכב חלופי:

### 4.1 רכב חלופי "מלא" -איי אי ג'י: נזק חלקי, אבדן מוחלט, גניבה.

4.1.1 במקרה של תאונה (למעט נזקי פריצה, נזק בזדון וגניבה ומציאה), שכתוצאה ממנה יידרש הרכב המבוטח להישאר במוסך לשם תיקונו, הרכב יתוקן במוסך הסדר. תיקון הרכב במוסך הסדר - כפוף לאישור המבטח עפ"י סעיף 1.4.2. הרכב הניזוק יבדק ע"י שמאי מוסמך. אם ניתן, מבחינה בטיחותית לנסוע ברכב, יתאם המבוטח עם בעל המוסך את מועד הכנסת הרכב למוסך לשם תיקונו, במקרים של מחסור בחלקי חילוף אצל היבואן, לא יינתן רכב חלופי בעת ההמתנה לקבלת החלפים לתקופה העולה על 7 ימים. הרכב החלופי יינתן לאחר 24 שעות, מהמועד שרכב מבוטח הגיע בפועל למוסך ההסדר לצורך תיקון עפ"י החלטת שמאי, ועד גמר התיקון, בהתאם להודעת המוסך **ובתנאי שהגיע למוסך עד 12:00 בצהריים. אם הרכב מגיע למוסך לאחר 12:00 בצהריים, יקבל המבוטח את הרכב החלופי ביום העסקים שלאחר 24 השעות האמורות.**

### סעיף זה אינו חל לגבי התביעה השלישית באותה שנת ביטוח.

4.1.2 במקרה של תאונה, שכתוצאה ממנה הנזק שנגרם לרכב המבוטח, הוגדר ע"י השמאי כאבדן מוחלט, יינתן הרכב החלופי לאחר 24 שעות ממועד מסירת כל המסמכים הבאים לנציג המבטח: רישיון רכב, מפתחות הרכב, לרבות אביזר פתיחת מיגון, טופס העברת בעלות חתום ע"י עו"ד או נוטריון, אישור שאין עיקולים ו/או שעבודים, הרכב החלופי יינתן לתקופה של 21 ימים, או עד מועד קבלת תשלום התביעה, המוקדם מביניהם.

### 4.1.3 במקרה של גניבה:

יינתן הרכב החלופי לאחר 24 שעות מקבלת המסמכים והפריטים הבאים ע"י נציג המבטח: רישיון רכב, מפתחות הרכב, לרבות אביזר פתיחת מיגון, טופס העברת בעלות חתום ע"י עו"ד או נוטריון, אישור שאין עיקולים ו/או שעבודים ואישור משטרה לגבי הגניבה. הרכב החלופי יינתן לתקופה של 28 יום, או עד למועד קבלת הפיצוי מהמבטח - המוקדם מביניהם. המבוטח מתחייב להחזיר את הרכב החלופי לנותן השירות מיד עם מציאת הרכב.

### 4.2 רכב חלופי "רגיל": נזק חלקי, אבדן מוחלט, גניבה.

4.2.1 במקרה של תאונה (למעט נזקי פריצה ו/או נזקים) שלאחר גניבה) לרכב המבוטח, ניתן לתקן את הרכב במוסך כלשהו על פי בחירת המבוטח.

4.2.2 הרכב החלופי יינתן לאחר בדיקת הרכב הניזוק על ידי שמאי מוסמך.

4.2.3 קביעת מספר הימים, שבהם יעמוד הרכב החלופי לרשות המבוטח, תעשה על סמך דו"ח שמאי, שיוגש למבטח כמפורט להלן: עלות עבודת תיקון הרכב המבוטח (ללא חלפים), מחולק במחיר יום עבודה (8 שעות) במוסך (בהתאם לתעריפי איגוד המוסכים לשעת עבודה, התקפים בזמן התיקון).

4.2.4 הרכב החלופי יינתן לאחר 3 ימי עבודה מעת הגשת דו"ח השמאי למשך תקופה שלא תעלה על 4 ימים.

4.2.5 במקרה של תאונה, שכתוצאה ממנה נגרם לרכב המבוטח נזק אשר הוגדר ע"י השמאי אבדן מוחלט, יינתן הרכב החלופי לאחר 3 ימי עבודה מעת הגשת דו"ח השמאי, לתקופה של 7 ימים.

4.2.6 במקרה של גניבה, יינתן הרכב החלופי לאחר 24 שעות מקבלת המסמכים והפריטים הבאים ע"י נציג המבטח: רישיון רכב, מפתחות הרכב, לרבות אביזר פתיחת מיגון, טופס העברת בעלות חתום ע"י עו"ד או נוטריון, אישור שאין עיקולים ו/או שעבודים ואישור משטרה לגבי הגניבה. הרכב החלופי יינתן לתקופה של 28 יום, או עד למועד קבלת הפיצוי מהמבטח - המוקדם מביניהם. המבוטח מתחייב להחזיר את הרכב החלופי לנותן השירות מיד עם מציאת הרכב.

### 4.3 רכב חלופי - "גניבה בלבד":

חלופה זו מזכה את המבוטח ברכב חלופי אך ורק במקרה של גניבה כמפורט להלן: במקרה של גניבה, יינתן הרכב החלופי לאחר 24 שעות מקבלת המסמכים והפריטים הבאים ע"י נציג המבטח: רישיון רכב, מפתחות הרכב, לרבות אביזר פתיחת מיגון, טופס העברת בעלות חתום ע"י עו"ד או נוטריון, אישור שאין עיקולים ו/או שעבודים ואישור משטרה לגבי הגניבה. הרכב החלופי יינתן לתקופה של 28 יום, או עד למועד קבלת הפיצוי מהמבטח, המוקדם מביניהם. המבוטח מתחייב להחזיר את הרכב החלופי לחברת ההשכרה מיד עם מציאת הרכב או למועד קבלת הפיצוי מהמבטח, המוקדם מבניהם.

### 4.4 רכב חלופי - "נזק חלקי בלבד":

למקרה של תאונה עם נזק חלקי ראה תחולת ההוראת שבסעיף 4.1.1.

### 4.5 רכב חלופי - "אבדן מלא" (טוטאל לוס):

במקרה של תאונה, שכתוצאה ממנה הנזק שנגרם לרכב המבוטח, הוגדר ע"י השמאי כאבדן מוחלט, תחולנה ההוראות שבסעיף 4.1.2

## 5. הגבלות למימוש הכיסוי

5.1 בכל מקרה לא יינתן רכב חלופי ב-10 הימים הראשונים מיום עריכת הביטוח.

5.2 בכל מקרה לא יינתן רכב חלופי, אלא אם הוגשה תביעה למבטח לא יאחר מהיום ה-14 לקרות התאונה או הגניבה.

5.3 המבוטח זכאי אך ורק לשירות רכב חלופי אחד ללא תמורה, בגין מקרה, או שורת מקרים, הקשורים בקשר סיבתי האחד לשני.

5.4 בכל מקרה לא יינתן רכב חלופי לתקופה שעולה על 28 ימים.

5.5 ימי הזכאות יינתנו ברציפות, ולא ניתן לפצלם.

5.6 אם הופנה המבוטח לנותן השירות, ולא מימש את זכאותו לרכב חלופי, תפקע זכאותו לרכב חלופי לאותו מקרה.

## 6. קבלת הרכב החלופי והחזרתו

מבוטח הזכאי לרכב חלופי לפי אחת החלופות הנקובות לעיל, יקבל את הרכב החלופי בהתאם ובכפוף להוראות הבאות:

6.1 הזכות לקבלת רכב חלופי על פי כתב כיסוי זה תתממש, רק אם הרכב המבוטח מושבת בגין מקרה תאונה או גניבה, המכוסים על פי פוליסת הביטוח (אבדן או נזק).

6.2 על המבוטח לבצע את הפעולות הבאות: הודעה מיידית למבטח, וכן הצגת תעודה מזהה לנציג המבטח וכן במקרה של גניבה - הודעה על גניבת הרכב המבוטח למשטרה וקבלת אישור הודעה מהמשטרה.

6.3 במקרה של זכאות לרכב חלופי, המבטח ו/או מוקד תיאום לרכב יעבירו בפקס לנותן השירות את ההזמנה לרכב ואת פירוט הימים בהם זכאי המבוטח לרכב חלופי.

6.4 הרכב החלופי שיעמיד נותן השירות לרשות המבוטח יהיה רכב אוטומטי בהתאם לקטגוריה שנרכשה ללא הגבלת ק"מ ויימסר למבוטח באחד מסניפי נותן השירות בשעות העבודה המקובלות (8:00-17:00) ו/או בנמל תעופה בן גוריון - 24 שעות ביממה (כרוך בתשלום נוסף של מס נמל +מע"מ).

6.5 המבוטח יחתום על חוזה השכרה עם נותן השירות בנוסח המקובל אצל נותן השירות באותו מועד, לרבות הפקדת פיקדון באמצעות כרטיס אשראי של המבוטח. חוזה ההשכרה מחייב את המבוטח מול נותן השירות.

6.6 במקרה שהמבוטח יהיה מעוניין (תמורת תשלום נוסף) לשדרג את הרכב החלופי שניתן ע"י נותן השירות התשלום ייקבע בהתאם למחירון נותן השירות התקף באותה עת. השדרוג כולל: ימי השכרה נוספים מעבר לתקופת הזכאות ו/או החלפת סוג המכונית - לקטגוריה גבוהה יותר עפ"י בקשת המבוטח.

6.7 כרטיס אלקטרון לא יתקבל כאמצעי לתשלום או כאמצעי לפיקדון.

## 7. תנאי סף לקבלת רכב חליפי בחברת השכרה

- 7.1 על המבוטח יחולו כל הזכויות, ההגבלות והחובות החלים על שוכר מכונית רגיל מחברת ההשכרה, לרבות השתתפות עצמית בנזק, תשלום בגין נסיעה בכביש אגרה, חיוב בגין החרת מיכל דלק לא מלא, איחור בשעות וכיו"ב, ולמעט נושא התשלום כמתואר בכתב שירות זה.
- 7.2 על הנהג להציג רישיון בתוקף עם ותק של מינימום שנתיים בנהיגה ומעל גיל 21 שנה.

## 8. ביטול כתב השירות

- 8.1 ביטול כתב השירות יהיה בהתאם להוראות פוליסת הביטוח והוראות הדין.
- 8.2 על אף האמור לעיל:
- 8.2.1 במקרה של סיום ההסכם עם נותן השירות, וכל עוד המבטח לא הגיע להסדר עם מבצע שירות אחר, רשאי המבטח לבטל כתב שירות זה, בכפוף לאישור המפקח על הביטוח.
- 8.2.2 ביטול כתב שירות זה, יכנס לתוקף באופן מיידי מרגע הודעת הביטול. במקרה כאמור, מקבל השירות יהיה זכאי להחזר כספי יחסי ממחיר כתב השירות ששולם.
- 8.2.3 מובהר כי במקרה של נזק מוחלט או גניבת הרכב יפקע כתב שירות זה, והמבוטח לא יהיה זכאי להחזר פרמיה. פקיעת כתב השירות לא תמנע מהמבוטח לקבל שירות רכב חלופי בגין מקרה זה של נזק מוחלט או גניבת הרכב, ככל שהמבוטח זכאי לשירות זה.

## 9. תנאים כלליים

- 9.1 כתב כיסוי זה חל על הרכב המבוטח בפוליסה.
- 9.2 הביטוח והזכות לקבלת רכב חלופי הינם אישיים ואינם ניתנים להעברה.
- 9.3 **מבוטח זכאי למימוש כיסוי זה, רק אם הינו בן למעלה מ-21 שנים ומחזיק ברישיון נהיגה תקף במשך יותר משנתיים. קיימת חובה להציג את רישיון הנהיגה. במקרה שהנהג הצעיר / חדש יהיה זכאי לרכב חלופי יינתנו בפניו החלופות הבאות: קבלת רכב חלופי לבעל הפוליסה, או פיצוי כספי בסך 100 ₪ לכל יום בהתאם לתנאי הפוליסה.**
- 9.4 כל פנייה לצורך מימוש כיסוי זה תהיה באמצעות המבטח ו/או מוקד שירות כנקוב במפרט הפוליסה. כל פניה לגורם אחר, ללא קבלת אישור מוקדם מהמבטח, לא תזכה את המבוטח בהחזר הוצאות או בכל תשלום אחר.

## פרטי מוקדי השירות בהתאם לספק השירות המופיע במפרט

# ביטוח שבר שמשות לכלי רכב פרטי ומסחרי עד 3.5 טון

הפוליסה תכסה תיקון/החלפת שבר שמשות לרכב המצוין במפרט אם צוין במפורש במפרט כי ביטוח שבר שמשות בתוקף, כמפורט להלן:

## 1. הגדרות

- 1.1 הפוליסה** - פוליסה לביטוח כלי רכב פרטי ומסחרי עד 3.5 טון שעל פיה מבוטח כלי הרכב אצל איי או ג'י ישראל חברה לביטוח בע"מ (להלן: "המבטח").
- 1.2 המפרט** - נספח המצורף לפוליסה והמהווה חלק בלתי נפרד ממנה, הכולל את מספר הפוליסה, פרטים אישיים של בעל הפוליסה, המבוטח/ים, תקופת הביטוח, סכומי הביטוח, דמי הביטוח (הפרמיה) וכיו"ב.
- 1.3 שמשות** - שמשות קדמיות, אחריות וצדדיות של כלי הרכב.
- 1.4 שבר** - שבר ו/או סדק שבר הפולש דרך עובי השמשה.
- 1.5 השירות** - החלפת שמשות שבורות בשמשות חדשות לרבות גומיות ואיטום ככל שידרש.
- 1.6 כלי הרכב** - כלי רכב פרטי או מסחרי עד 3.5 טון ששנת ייצורו הינה עד 25 שנה, ורכב מתוצרת אמריקאית ששנת ייצורו הינה עד 25 שנה אשר לחברה המייצרת אותו יש סוכנות מוסמכת בישראל שבאמצעותה יובא הרכב.
- 1.7 מבצע התיקון** - מי אשר פרטיו מופיעים במפרט המבטח.
- 1.8 המבוטח** - המבוטח על פי הפוליסה כאמור, וכל עוד הפוליסה וכתב שירות זה בתוקף.
- 1.9 מחירון** - מחירון נותן השירות לתיקון שבר שמשות כפי שיהיה בתוקף מעת לעת.

## 2. הצהרות והתחייבויות נותן השירות

- 2.1 הוא בעל הידע, הניסיון, המיומנות המקצועית, הכישורים, המשאבים, האמצעים, כוח האדם, הציוד והחומרים, הנדרשים לביצוע התחייבויותיו על פי כתב שירות זה.
- 2.2 הוא הבין את צרכי המבטח וזדרישותיו ובכוחו לספק את כל השירותים, בהתאם להם.
- 2.3 הוא יבצע את מלוא התחייבויותיו על פי כתב השירות תוך קיום תקשורת יעילה וזמינה עם המבוטח.
- 2.4 הוא יספק את השירותים בפריסה גאוגרפית נאותה.

## 3. היקף השירות

- 3.1 כתב שירות זה הינו לתקופה המצוינת במפרט, אך הוא יבוטל עוד קודם למועד המצוין במפרט, במקרה של ביטולה או פקיעתה של הפוליסה (להלן: "תקופת השירות").
- 3.2 לגבי כתב שירות שנרכש חודש או יותר לאחר תחילת תוקפה של הפוליסה מותנה השירות בקבלת אישור בכתב מאחת מתחנות מבצע התיקון בדבר תקינות השמשות במועד תחילת תקופת השירות.**
- 3.3 ככל מקרה של שבר לשמשה (למעט במקרים המורגים להלן), יפנה המבוטח, למוקד השירות של מבצע התיקון, לפי הטלפון המופיע במפרט הפוליסה, לשם תאום קבלת השירות.
- 3.4 השירות יוענק ויבוצע בהתאם לתנאי כתב השירות, תוך המועדים כדלהלן:
- 3.4.1 לכלי רכב שמשותיו מודבקות - תוך 8 שעות עבודה ממועד הבאתו לתחנת השירות, ובכל מקרה עד תום יום העבודה שלאחר היום בו הובא כלי הרכב לתחנת השירות.
- 3.4.2 לכלי רכב שמשותיו אינן מודבקות - תוך 4 שעות עבודה ממועד הבאתו לתחנת השירות.
- 3.4.3 לצורך סעיף זה "ימי עבודה" משמעם: ימים א'-ו' (כולל), למעט ימי חג רשמיים בישראל.

- 3.4.4 לצורך סעיף זה "שעות עבודה" משמען: בימים א'-ה' (כולל) - משעה 07:30 עד שעה 16:30 ובאזור תל אביב והמרכז עד 17:30, בימי ו' וערבי חג- משעה 7:30 עד שעה 13:00.
- 3.5 באם באותו מקרה ביטוח, בו ייגרם נזק לשמשה, יגרם גם נזק לגוף כלי הרכב המכוסה בפוליסה זו, יכול המבוטח לבחור האם לתקן את השמשה בלבד, באמצעות פנייה למבצע התיקון, או לחילופין להפעיל את ביטוח הרכב בהתאם לתנאי הפוליסה. בחר המבוטח לתקן את השמשה בלבד, תחל תחנת השירות במתן השירות רק לאחר שיימסר לה ע"י המבוטח אישור אי הגשת תביעה כנגד המבטח או צד ג' כלשהו בגין אותו מקרה ביטוח.
- 3.6 השמשה שתתוקן על ידי מבצע התיקון תהא שמשה תחליפית, בעלת תו תקן ומאותו טיב, סוג, גימור, צבע ואיכות של השמשה שניזוקה. בכל מקרה בו לא יוכל מבצע התיקון לספק שמשה תחליפית מאותו טיב, סוג, גימור, צבע ואיכות של השמשה שניזוקה, וזאת תוך 24 שעות עבודה מהמועד בו המבוטח הגיע עם כלי הרכב לתחנת השירות, תוחלף השמשה שניזוקה בשמשה מתוצרת יצרן כלי הרכב או מתוצרת יצרן המורשה לייצר עבורו ואשר מוטבע עליה סימן יצרן כלי הרכב, במקרה שהשמשה זמינה במחסני היבואן הרשמי בישראל.
- 3.7 היה ותחנת השירות תתבקש לבצע בכלי הרכב תיקון חוזר של אותה שמשה, תוך 12 חודשים ממועד התיקון הקודם, והתיקון החוזר מקורו במעשה ו/או מחדל של תחנת השירות, או שהתיקון החוזר מתייחס לחלקים או לעבודה שבוצעה בתיקון הקודם, תישא תחנת השירות במלוא עלות התיקון והיא לא תחייב את המבוטח בתשלומים עבור חלקים, אם הם הוחלפו בתיקון הקודם, או בדמי השתתפות עצמית כלשהם.
- 3.8 כתב שירות זה לא יכסה את החריגים המפורטים בסעיף 5 להלן.**

## 4. שירות "שמשות עד הבית"

- 4.1 אם נרשם במפורש במפרט, כי כסוי זה תקף, יינתן השירות בכל מקום בו נמצא כלי הרכב, לפי בחירתו שלהמבוטח, בכפוף לאמור בכתב שירות זה, ובלבד שהמבוטח פנה למוקד השירות של נותן השירות וביקש לקבל "שירות שמשות עד הבית"
- 4.2 מתן השירות:**
- השירות יינתן לכל המאוחר עד לתום יום עסקים הבא מהמועד שהתבקש השירות עד תניתו.
- 4.3 הרחבת "שמשות עד הבית" זו לא תחול במקרים הבאים:**
- 4.3.1 בעת קיומם של תנאי מזג אוויר קיצוניים באזור בו התבקש השירות, לרבות בעת סופות גשם ברד או שלג, אשר אינם מאפשרים מתן שירות בשטח.
- 4.3.2 אם השירות התבקש באזור שבו מתחוללות מהומות או פרעות.
- 4.3.3 אם ביצוע השרות מחייב שימוש בציוד מיוחד או כלים מיוחדים, אשר לא ניתן להוציאם אל מחוץ לתחנת השירות, או אם מתן השירות מחייב שימוש או חיבור למחשבי היצרן.
- 4.3.4 באזורי יהודה, שומרון והבקעה המזרחיים למעלה אדומים, אריאל ובשטחי הרשות הפלסטינית. כמו כן, השירות לא יינתן בשטחים העלולים לסכן את בטיחותו של נציג נותן השירות או הרכב על פי שיקול דעתו הבלעדי של נותן השירות או על פי הנחיות רשויות הביטחון.
- 4.3.5 ביישובים שמדרום לדימונה יינתן השרות ביישובים ירוחם, מצפה רמון ואילת בלבד.
- לא יכוסו חריגים המפורטים בסעיף 5 להלן.**

## 5. חריגים

- 5.1 למרות האמור לעיל, לא יכסה כתב שירות זה כל שבר שמשה (לרבות סדק, תקלה או נזק) שייגרמו לשמשות כלי הרכב כתוצאה או במהלך אחד מאלה:
- 5.1.1 שבר שמשה שנגרם על ידי המבוטח או מי מטעמו במתכוון.
- 5.1.2 קלקולים חשמליים לשמשות ו/או למנגנונים, לרבות כתוצאה משימוש, מבלאי או פגם בייצור וכן ניקלים ואביזרים נלווים לשמשה.
- 5.1.3 שבר לשמשה אשר לא הייתה שלמה לחלוטין בטרם נשברה או שלא הורכבה כיאות.
- 5.1.4 שבר שמשה שארע כתוצאה או במהלך שימוש בתחרות ו/או במבחן ו/או כושר נהיגה.
- 5.1.5 שבר לשמשות מיוחדות ושמשות החורגות מתקן יצרן הרכב, שמשות כלי רכב שלא יובאו באמצעות יבואן הרכב המורשה, Sun Roof, שמשות גג ושמשות ארגז.
- 5.1.6 שריטות למיניהן בשמשה.
- 5.1.7 שמשות ממוגנות ירי וממוגנות אבנים.
- 5.1.8 נזק לשמשות כלי רכב שלא יובאו במסגרת הסוכנות המוסמכת והמורשית בישראל.
- 5.2 כמו-כן לא יכסה כתב שירות זה את המקרים המפורטים בפרק ג' סעיף 19 בפוליסה שעניינו חריגים כלליים לחבות המבטח, וכל מקרה ביטוח אחר שאינו מכוסה על-פי הפוליסה.

## 6. תיקונים נוספים

- 6.1 עבור נזק ו/או נזקים, שהתיקונים בגינם מוחרגים במפורש בפוליסה ו/או בכתב שירות זה ו/או אינם נכללים בפוליסה ו/או בכתב שירות זה (להלן "תיקונים מוחרגים"), ואשר המבוטח יפנה לתחנת השירות בבקשה לבצע עבורו את התיקונים, תהיה תחנת השירות זכאית לגבות מהמבוטח תשלום, בתנאים ובסכומים כדלהלן:
- 6.1.1 המבוטח נתן את הסכמתו לתחנת השירות, מראש, לבצע את התיקונים המוחרגים בהתאם להצעת מחיר בכתב מאת תחנת השירות, לאחר שהוסבר לו כמפורט דבר העדר הכיסוי הביטוחי.
- 6.1.2 המחיר שתחנת השירות תנקוב בהצעת המחיר יהיה בהתאם למחיר מחירון לאחר הנחה מיוחדת למבוטחי המבטח.
- 6.1.3 בתום ביצוע התיקונים המוחרגים תמסור תחנת השירות למבוטח חשבונית מס וקבלה כדון בהתאם להצעת המחיר, אשר בהן יפורט החשבון המלא, תוך הפרדה בין עלות החלקים שתוקנו ו/או הוחלפו לבין עלות העבודה.

## 7. תנאים כלליים

הכיסוי על-פי כתב שירות זה מותנה בכך, כי המבוטח פנה לאחת מתחנות השירות וקיבל את השירות ממנה. **למען הסר ספק, בכל מקרה בו יבוצע תיקון במוסך או במקום אחר שלא מופיע ברשימת תחנות השירות המוסמכות, לא יהיה המבוטח זכאי לפיצוי כספי כלשהו בגין התיקון. אם פנה המבוטח לתחנת שירות ולא קיבל המבוטח מתחנת השירות את השירות לאחר פנייתו אליה וזאת למרות שהתקיימו כל התנאים לקבלת השירות על-פי כתב שירות זה, יפנה המבטח את המבוטח לגורם מוסמך אחר ותפצהו בהתאם לעלויות המקובלות בשוק.**

## 8. ביטול כתב השירות

- 8.1 ביטול כתב השירות יהיה בהתאם להוראות פוליסת הביטוח והוראות הדין.
- 8.2 ביטול כתב שירות זה, יכנס לתוקף באופן מיידי מרגע הודעת הביטול. במקרה כאמור, המבוטח יהיה זכאי להחזר כספי יחסי ממחיר כתב השירות ששילם.
- 8.3 מובהר כי במקרה של נזק מוחלט או גניבת הרכב יפקע כתב שירות זה, והמבוטח לא יהיה זכאי להחזר פרמיה.
- 8.4 במקרה של סיום ההסכם עם מבצע השירות, וכל עוד המבטח לא הגיע להסדר עם מבצע שירות אחר, רשאי המבטח לבטל כתב שירות זה, בכפוף לאישור המפקח על הביטוח.

## 9. כללי

- 9.1 הכיסוי על-פי כתב שירות זה יהיה בתוקף רק אם צוין במפורש במפרט הפוליסה.
- 9.2 כתב שירות זה כפוף לכל התנאים והסייגים של הפוליסה אליה צורפה, אלא אם שונו במפורש בכתב שירות זה.
- 9.3 קבלת השירות לפי כתב שירות זה לא תיחשב כתביעה בדו"ח עבר ביטוחי כהגדרתו בסעיף 34 בפרק ג' בפוליסה.

# MAX ביטוח

כל השירותים זמינים עבורך בכל עת באיזור האישי שלך  
באתר [aig.co.il](http://aig.co.il)  
באפליקציה AIG Israel app



AIG Israel app



הפריויל של המסכים שלי | הוספת נהג צעיר | רכישה וחידוש AIG Israel App | סיוע בזמן תאונה

איי אי ג'י ישראל חברה לביטוח בע"מ  
הסיבים 25, קריית מטלון, ת.ד. 535 פתח-תקווה 4910001  
שירות תביעות וחידושים טל': 03-9272300 | שירות וחידושים מייל: [service@aig.co.il](mailto:service@aig.co.il)  
תביעות מייל: [claims@aig.co.il](mailto:claims@aig.co.il) | מכירות טל: 1-800-400-400